

Mateřská škola Fryšták, okres Zlín, příspěvková organizace
Komenského 344, 763 16 Fryšták

Školní vzdělávací program pro předškolní vzdělávání



„Andrýskův barevný rok.“

Motto:

„Takový je příští věk, jak jsou vychováváni příští jeho občané.“

Jan Amos Komenský

Č. j. 032/ 2017

Zpracovala: ředitelka Bc. Ilona Staňková a kolektiv pedagogických pracovníků MŠ Fryšták
Platnost od 1. 9. 2017
Aktualizace od 1. 9. 2024

Andrýsek – je podle legendy nejstarší občan Fryštáku, kterého v těchto místech našel středověký úředník Mikuláš, pověřený olomouckým biskupem Brunem k založení nové vesnice. Později byla soška Andrýska vystavována v den zahájení městských trhů a po jejich skončení uložena na „ratúzi“ (radnici), kde ji lze najít i dnes.



Autorem kresby je občan Fryštáku, pan Martin Ševčík.

Struktura Školního vzdělávacího programu MŠ Fryšták

OBSAH:

1. IDENTIFIKAČNÍ ÚDAJE O ŠKOLE	6
2. CHARAKTERISTIKA MATEŘSKÉ ŠKOLY	7
2.1 Velikost školy, počet tříd	7
2.2 Zřízení odloučeného pracoviště	7
2.3 Historie školy	8
2.4 Charakter budovy a okolí budovy	9
3. PODMÍNKY VZDĚLÁVÁNÍ	10
3.1 Vymezení materiálních a věcných podmínek	10
3.2 Psychosociální podmínky	10
3.3 Životospráva	11
3.4 Organizace dne v mateřské škole	12
3.5 Řízení mateřské školy	13
3.6 Personální zajištění	13
3.7 Spolupráce s rodinou	15
3.8 Spolupráce s ostatními institucemi	16
4. ORGANIZACE VZDĚLÁVÁNÍ V MATEŘSKÉ ŠKOLE	17
4.1 Vnitřní podmínky školy- uspořádání	17
4.2 Charakteristiky tříd	17
5. ŠKOLNÍ VZDĚLÁVACÍ PROGRAM – CHARAKTERISTIKA	18
5.1 Vymezení cíle vzdělávání a záměry školy, filozofie školy	18
5.2 Integrované bloky projektu	19
5.3 Charakteristika metod a forem vzdělávání dětí předškolního věku	20
6. ŠKOLNÍ VZDĚLÁVACÍ PROGRAM	21
6.1 Dílčí cíle jednotlivých vzdělávacích oblastí	21
6.1.1 Dítě a jeho tělo	21
6.1.2 Dítě a jeho psychika	21
6.1.3 Dítě a ten druhý	22
6.1.4 Dítě a společnost	22
6.1.5 Dítě a svět	22
6.2 Integrované bloky	23

6.2.1	IB „ <i>Andrýskovo putování městem Fryšták</i> “	23
6.2.2.	IB „ <i>Podzimní sklizeň s Andrýskem</i> “	25
6.2.3	IB „ <i>Andrýskův barevný podzim</i> “	27
6.2.4	IB „ <i>S Andrýskem od adventu po Tři krále</i> “	29
6.2.5	IB „ <i>Andrýskova bílá zima</i> “	31
6.2.6	IB „ <i>Andrýskovo masopustní veselí</i> “	33
6.2.7	IB „ <i>Andrýskovo jarní probouzení</i> “	35
6.2.8	IB „ <i>Andrýskovy svátky jara</i> “	37
6.2.9	IB „ <i>Andrýsek a rodina</i> “	39
6.2.10	IB „ <i>Andrýskovy letní hry</i> “	41
6.2.11	IB „ <i>Prázdninový čas s Andrýskem</i> “	43

7. VZDĚLÁVÁNÍ DĚTÍ SE SPECIÁLNÍMI VZDĚLÁVACÍMI

POTŘEBAMI 44

7.1	Systém péče o děti s podpůrným opatřením	44
7.2	Podmínky vzdělávání dětí s přiznaným podpůrným opatřením	45
7.3	Vzdělávací možnosti pro děti po odkladu školní docházky	45
7.4	Jazyková příprava dětí s nedostatečnou znalostí českého jazyka	46

8. VZDĚLÁVÁNÍ DĚTÍ NADANÝCH 47

9. VZDĚLÁVÁNÍ DĚTÍ OD DVOU DO TŘÍ LET 47

10. TŘÍDNÍ VZDĚLÁVACÍ PROGRAM NA ŠKOLNÍ ROK 48

11. AUTOEVALUACE ŠKOLY 49

ZÁVĚR 51

LITERATURA 52

Školní vzdělávací program pro předškolní vzdělávání (dále jen ŠVP PV) byl zpracován v souladu s těmito dokumenty:

- Národní program vzdělávání (Bílá kniha)
- Dlouhodobý záměr vzdělávání Zlínského kraje
- § 5 zákona 561/ 2004 Sb., zákon o předškolním, základním, středním, vyšším odborném a jiném vzdělávání v současném platném znění
- Rámcový vzdělávací program pro předškolní vzdělávání

Byl projednán na pedagogické radě dne 1. 9. 2023

1. Identifikační údaje o mateřské škole

Mateřská škola Fryšták, okres Zlín, příspěvková organizace

místa poskytování vzdělávání	Komenského 344, 763 16 Fryšták nám. Míru 7, 763 16 Fryšták
typ zařízení	s celodenním provozem
telefon	☎ 577 91 11 57, 📞 723 381 365
e-mail	msfrystak@seznam.cz ,
web	www.msfrystak.cz
hospodaření	právní subjekt příspěvková organizace od 1. 1. 2003
zřizovatel	Město Fryšták, náměstí Míru 43, 763 16 Fryšták ☎ 577 911 051
IČO mateřské školy	75022711
zahájení provozu školy	1. 9. 1979
provozní doba	I. - IV. třída 6,00-16,30 hod. V. a VI. třída – odloučené pracoviště v ZŠ 6,45 -13,30 hod
kapacita školy	odloučené pracoviště nám. Míru 7–36 dětí pracoviště Komenského 344–120 dětí celkem - 156 dětí
úplata za předškolní vzdělávání	podle směrnice MŠF S 03/2017 platné od 1. 6. 2017
stravování	Školní jídelna MŠ Fryšták Školní jídelna ZŠ Fryšták – odloučené pracoviště v ZŠ podle Vyhlášky MŠMT č. 107/2005 Sb., o školním stravování
zabezpečení objektu	zabezpečení monitorovacím systémem, vstupní terminál s čipovým systémem, oplocení, kamera na školní zahradě
zaměstnanci	12 pedagogických, 8 správních zaměstnanců,
statutární zástupce	ředitel školy jmenovaný zřizovatelem
jméno	Bc. Staňková Ilona
kontakt	☎ 577 91 11 57, 📞 723 381 365
zástupkyně ředitelky	Mgr. Monika Soukupová

2. Charakteristika mateřské školy

2.1 Velikost školy, počet tříd

Naše škola je složena ze dvou budov, z nichž jedna je dvoupodlažní, ve které jsou rozmístěny čtyři třídy. V přízemí se nachází 3. třída Sluníčka a 4. třída Včeličky a jejich součástí jsou i šatny pro děti. Ve druhé, provozní budově v přízemí, navazuje školní kuchyň, pracovna pro vedoucí stravování, místnost na praní prádla a sklady potravin, prádla, úklidových prostředků a sklad dokumentů školy. Z venkovní části stavby je také přístup do plynové kotelny, která je součástí provozní budovy. V prvním podlaží hlavní budovy je umístěna 1. třída Kuřátka, kabinet pomůcek a místnost pro logopedickou péči. Ve druhém podlaží je umístěna 2. třída Berušky, ředitelna a sborovna pro pedagogické pracovníky s knihovnou, pomůckami a vybavením pro práci na PC. V každém podlaží se také nachází úklidová komora a šatna pro zaměstnance se sociálním zázemím.

Počty dětí jednotlivých tříd	104 dětí	věk
I. Kuřátka	24	3
II. Berušky	24	4-6
III. Sluníčka	24	5-7
IV. Včeličky	24	4

2.2 Zřízení odloučeného pracoviště školy od 1. 9. 2010

Se souhlasem zřizovatele byla škola rozšířena o dvě třídy k 1. 9. 2010. Tyto třídy o celkové kapacitě 36 dětí byly zřízeny v budově Základní školy ve Fryštáku. Třídy jsou s celodenním provozem od 6,45 do 13,30 hodin. Provoz probíhá v odděleném prostoru, který byl k tomuto účelu zcela renovován. Byl vybaven novým sociálním zařízením, nábytkem, koberci i novým vybavením šaten. Stravování dětí se uskutečňuje dopoledne v prostoru tříd a oběd je zabezpečen ve školní jídelně v době, kdy se zde nestravují ostatní žáci školy. Pobyt venku probíhá na školní zahradě Komenského 344, nebo při vycházkách do okolí školy. Je možné využívat také dětské hřiště u sokolovny. Do tříd byly umístěny většinou děti rodičů, kteří pobírají rodičovský příspěvek a nejsou v pracovním poměru, tudíž nepotřebují mít dítě v zařízení do odpoledních hodin. Děti zaměstnaných rodičů, jež navštěvují odloučené pracoviště, jsou denně převáděny pedagogickou pracovnící na odpolední odpočinek a činnosti do budovy na ulici Komenského 344.

Kapacita odloučeného pracoviště	36 dětí	věk
V. třída Motýlci	18	3-4
VI. třída Delfinci	18	5-7

2.3 Historie školy

Mateřská škola II., Komenského 344, Fryšták, byla slavnostně otevřena **31. 8. 1979**. Stavba školy v akci „Z“ byla zahájena roku 1977 a stála v té době celkem 5 milionů korun. Provoz mateřské školy byl zahájen 5. září 1979. Začínalo se ve třech třídách. Předností hlavní budovy byly velké prostory (šatna, třída, herna, koupelna s WC, kuchyňka a kabinety). Zařízení těchto prostor bylo vybaveno nábytkem „universal“ a typickými dětským umakartovým barevným nábytkem sedmdesátých let.

V roce 1996 byla provedena rekonstrukce školy, kterou jsme získali prostornější koupelny dětí, nové rozvody vody a topení, vlastní samostatnou plynovou kotelnu na 350 KW – regulovanou systémem Autron s občasnou kontrolou. Úpravami prošla také hospodářská část budovy, která je přízemní a je propojena s hlavní budovou, ve které se nacházejí třídy. Zároveň se uskutečnila generální oprava střechy na obou budovách školy.

V roce 2004 odsouhlasilo zastupitelstvo Města Fryštáku přístavbu nové třídy ke stávající budově mateřské školy. Přístavba se zrealizovala během prázdnin 2004 a stála 3.472.609,- Kč. Mateřská škola Fryšták tedy od 1. 9. 2014 fungovala již jako čtyřtřídní.

V roce 2010 byly zřízeny dvě nové třídy v budově Základní školy Fryšták, nám. Míru 7. Vznikem tohoto odloučeného pracoviště bylo možné umístit dalších 36 dětí.

V létě 2010 došlo také k rekonstrukci hlavního objektu školy na ulici Komenského 344, která spočívala v realizaci úsporných opatření, a to výměně oken a zateplení celého pláště budovy. Naše mateřská škola tak po více než 30 letech získala nový vzhled – moderní, barevné budovy. Tato rekonstrukce byla spolufinancována Evropskou unií, Fondem soudržnosti a Státním fondem životního prostředí ČR. Město Fryšták obdrželo spoluúcast ve výši 1,5 milionu korun (90 % z uznatelných nákladů).

V únoru 2012 přistoupila hygienická stanice v mateřské škole k měření výskytu minerálních vláken včetně azbestu. Analýzy vzorků prokázaly nadlimitní koncentraci minerálních vláken v prostorách herny 1. nadzemního podlaží. Na základě rozhodnutí zřizovatele byl objekt od 20. února 2012 uzavřen a řešil se náhradní provoz pro nejbližší období. Nakonec zůstala mateřská škola uzavřená více než 7 měsíců, byla provedena dekontaminace budovy a odstranění veškerého azbestu ze stavebních prvků. Poté se realizovaly nové stavební úpravy, včetně úplné rekonstrukce stávající školní kuchyně. Náhradní provoz po celou dobu probíhal v budově Základní školy Fryšták v prostorách prvního patra přístavby a v místě detašovaného pracoviště MŠ. Celkové náklady zřizovatele Města Fryšták na dekontaminaci a následné stavební úpravy byly vyčísleny na 13 milionů.

Provoz v mateřské škole byl znovu obnoven dne 8. října 2012.

V létě 2019 došlo k úplné rekonstrukci vstupní haly, včetně venkovního prostoru. Budova je opatřena vstupním čipovým terminálem a získala nový moderní vzhled.

2.4 Charakter budovy a okolí budovy

Všechny vnitřní i venkovní prostory splňují bezpečnostní a hygienické normy dle platných směrnic, týkajících se čistoty, teploty a vlhkosti vzduchu, osvětlení, hluchnosti, prostoru apod.

Umístění školy:

Hlavní budova naší školy je dvoupatrová stavba s rovnou střechou, která je postavena montovaným systémem KORD Jeseník. V roce 2012 byla zcela zrekonstruována a nyní září žlutě do okolí. Je umístěna téměř ve středu města, za horní částí náměstí, u zdravotního střediska. Dopravní dostupnost je tedy velmi příznivá. Škola stojí na pozemku s velkou zahradou. V přízemí a v každém patře nad sebou jsou situovány celkem tři třídy. Čtvrtá třída je přistavena v zadní části budovy směrem do zahrady. Zahrada je velká se vzrostlými stromy okrasných lip, jehličnatých stromů a keřů, které jsou pravidelně udržovány a stříhány. Dále je školní zahrada vybavena třemi pískovišti, se sítěmi proti znečištění, a pravidelně se provádí

výměna písku. V roce 2008 byla provedena celková rekonstrukce podle nových směrnic, ale prvky začínají být zastaralé a itinerář je třeba neustále obnovovat. Nyní se zde nachází prolézací hrad, skluzavky, vahadlové i závěsné houpačky, prolézací tunel, pohyblivý chodník, koš na házení míčem a pružinová houpačka. To vše s bezpečnými dopadovými plochami. V koutu školní zahrady je také ohrazené ohniště s posezením, využívané pro společné akce s rodiči, nebo oslavy Dne dětí v MŠ. V létě 2016 došlo ke zbourání cihlového zahradního domku, který sloužil jako sklad hraček a venkovní sociální zařízení pro děti. Tato stavba vlivem povětrnostních podmínek v zimním období začala chátrat a již nesplňovala základní parametry pro bezpečnost dětí při pobytu na pozemku školní zahrady.

Koncepce rozvoje:

Do budoucnosti uvažujeme o venkovní přístavbě nové polytechnické učebny, jejíž součástí by bylo i sociální zařízení a úložný prostor pro hračky a sportovní vybavení. Pokud nepostačí kapacita školy byla by možnost využití učebny k otevření další třídy.

Okolí budovy:

V okolí budovy školy je sokolovna, zdravotní středisko a rodinné domky. Ze zahrady naší mateřské školy lze vidět kostelní věž, budovu penzionu a střechu základní školy. Nacházíme se tedy v poměrně klidném bezprašném prostředí. Rozhled je směrem na jih ke Zlínu, ale v tomto směru je poměrně hustá rodinná zástavba. Výhodou naší mateřské školy jsou podmínky dané lokalitou – blízkost přírodního prostředí, lesa, pole, přehrady, a tedy i možnost častých vycházek směřovaných do všech okolních částí Fryštáku.



3. Podmínky vzdělávání

3.1 Vymezení materiálních a věcných podmínek

Ve všech třídách hlavní budovy jsou velké prostory (šatna, třída, herna, koupelna s WC, kuchyňka a kabinety). Zařízení tříd a heren je zabezpečeno novými nábytkovými sestavami, určenými k ukládání hraček a stavebnic. Byly pořízeny v letech 2012–2017 tak, aby vyhovovaly antropometrickým požadavkům. V každé třídě je klavír. Na třídách jsou dětské židle a stoly, které vyhovují hygienickým normám. Také lehátka určená k odpočinku dětí jsou novějšího typu. Celá budova školy je po rekonstrukci z roku 2012 vybavená barevnými podlahovými krytinami PVC a v hernách koberci. Sociální zázemí WC a koupelny jsou v moderním barevném provedení, vyhovující hygienickým požadavkům. Barevné šatní skříně dětí na chodbách byly pořízeny v letech 2013–2015. Postupně se snažíme obnovovat vybavení školy dle možností přiděleného rozpočtu a ve spolupráci se sponzory. Hračky a doplňky jsou umístěny tak, aby je děti dobře viděly a mohly s nimi samostatně manipulovat a zároveň se vyznaly v jejich uložení. Vybavení odpovídá počtu dětí a jejich věku.

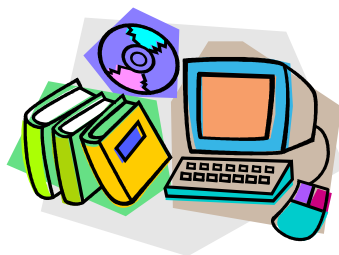
Didaktická technika školy je také novější. Je zde zřízena telefonní ústředna pro zabezpečení přijímání hovorů v každém patře. U vchodu je vstupní čipový terminál, který je zároveň kontrolním systémem všech příchozích. Bez přiděleného čipu se do prostor MŠ nedostane nikdo. Máme také dostatečně zabezpečený objekt školy proti vloupání, a to elektronickým alarmovým systémem. Na každé třídě je zakoupený CD přehrávač, pro zajištění fotodokumentace máme několik fotoaparátů. V každém patře je tiskárna, v ředitelně, v kanceláři ŠJ a sborovně jsou funkční počítače. Pedagogické pracovnice tak mají možnost, v rámci své související práce, využívat sborovnu k doplnění svých metodických zásobníků, či k přípravě na další den. V říjnu 2012 jsme vybavili logopedickou pracovnu v prostorách bývalého kabinetu. Máme zřízeny vlastní webové stránky, které umožňují prezentaci školy a snadnější komunikaci s veřejností a rodiči. V prádelně je mandl, pračka a sušička. Na jaře 2016 byl zakoupený nový šicí stroj a čisticí stroje, usnadňující úklid (vysavače Vorwerk, čistič na koberce i okna). Tři třídy jsou vybaveny interaktivními tabulemi, vlastníme promítačku a velké plátno, na venkovní akce jsme pořídili ozvučení v podobě profesionálního reproduktoru.

Velkou radostí je naše školní kuchyně, která byla zcela zrekonstruována v rámci stavebních úprav v roce 2012, tedy po 33 letech nepřetržitého provozu. Je vybavena moderními spotřebiči – elektrický a plynový sporák, konvektomat, myčka na nádobí, smažicí pánev, kotel. Byla zde namontována vlastní jednotka na výměnu vzduchu a odsávání. Zároveň došlo k přemístění a správnému rozdělení skladů, oddělení mycí a vařící části kuchyně. Veškeré vybavení je v nerezovém provedení, zcela podle požadavků a hygienických norem.

Koncepce rozvoje:

Prioritou do dalších let, je obnovení herních prvků na školní zahradě a realizace projektu rekonstrukce venkovních prostor. Větší investiční akcí bude vybudování dopravního hřiště na betonové ploše ve spodní části zahrady. Uvažujeme také o prvcích tzv. přírodní zahrady v pravé části pozemku, společně s pěstíci záhony a hmatovou stezkou.

Dalším záměrem je posílení IT vybavení o notebooky pro vyučující předškolních dětí z důvodů povinné distanční výuky v době mimořádného uzavření škol.



3.2 Životospráva

Naším záměrem je ve spolupráci s rodinou naučit děti zdravému stravování a samozřejmě také zdravému životnímu stylu. Dětem je v mateřské škole 4x denně poskytována plnohodnotná a vyvážená strava. Je zachována správná skladba jídelníčku a ten je pravidelně zveřejňován na webových stránkách i nástěnkách pro rodiče. Při zajišťování pitného režimu v průběhu dne preferujeme čistou vodu, ale děti mají k dispozici i dostatek jiných tekutin. Plastové nádoby a hrníčky s označením, jsou po celý den umístěny na určeném viditelném místě. Mezi jídly bývají dodržovány vhodné intervaly. Zajišťujeme ve spolupráci s rodiči také jídlo pro děti s dietním omezením. Nikoho do jídla nenutíme a respektujeme individuální potřeby dětí.

Ve škole je zajištěn pravidelný rytmus a řád, který svojí flexibilitou umožňuje organizaci činností v průběhu dne přizpůsobit potřebám a aktuální situaci. V souladu se zdravým životním stylem zařazujeme každý den do režimu dopoledního výchovně vzdělávacího bloku řízené tělovýchovné činnosti (ranní cvičení). V denním programu je také respektována individuální potřeba aktivity, spánku a odpočinku. Starší děti mají po obědě možnost klidných doplňkových her na lehátku, tak aby nerušily spící kamarády. Součástí odpoledního odpočinku je předčítání pohádek a poslech relaxační hudby. Učíme tak děti pochopit, že i v budoucím životě je nutné občas odpočívat a relaxovat, aby tělo správně fungovalo. Všechny děti mají také dostatek volného pohybu a jsou každodenně venku, program venkovních aktivit je přizpůsoben okamžitému stavu počasí a ovzduší. Dbáme na klidné, přirozené a plynulé přechody mezi činnostmi. Všichni zaměstnanci mateřské školy se chovají podle zásad zdravého životního stylu a poskytují tak dětem přirozený vzor.

Do mateřské školy přijímáme jen zdravé děti, bez známek nemoci. Na třídách jsou neustále k dispozici papírové kapesníky, které děti ihned po použití likvidují. Při náhlé nemoci, či úrazu, učitelky zajistí patřičnou péči a okamžitou informaci rodičům.

V návaznosti na vytvoření podmínek k osvojení zdravého životního stylu, nabízíme rodičům možnost přihlásit děti k absolvování plaveckého výcviku. Tento kurz plavání probíhá již několik let každoročně na jaře. Zajišťujeme jej ve spolupráci s plaveckou školou ve Zlíně a kritériem k výběru je pouze věk dítěte a jeho zdravotní způsobilost.

3.3 Psychohygienické podmínky

- všichni zaměstnanci školy se snaží vytvořit bezpečné a klidné prostředí
- děti mají stejná práva, možnosti a povinnosti
- osobní svoboda a volnost dětí je učitelkami respektována do určitých mezí
- děti se seznamují s pravidly chování a jsou vedeny ke kamarádkým vztahům, mohou se na vytváření pravidel spolupodílet
- děti jsou pozitivně hodnoceny, chváleny a podporovány, aby byly samostatné v práci, nebojácné a docházelo k upevňování jejich sebedůvěry
- u dětí jsou rozvíjeny základy prosociálního citění (ohleduplnost, zdvořilost, pomoc)
- je dodržována zásada přiměřenosti věku a také individuálního přístupu k dítěti
- je patrná snaha o navození vzájemného vztahu plného důvěry



3.4 Organizace dne v mateřské škole

Provoz mateřské školy byl stanoven od 6. 00 do 16. 30 hodin. Ve dvou třídách odloučeného pracoviště na dobu od 6. 45 do 13. 30 hodin. Rodiče přivádějí své děti nejpozději do 8, 30 hodin a po individuální domluvě kdykoliv v průběhu dne.

V organizačním řádu je pevně časově stanovena doba podávání jídla, spánku a pobytu venku. Při pobytu venku je přihlíženo k teplotě a povětrnostním podmínkám. V letním období se uskutečňuje pobyt venku na školní zahradě i v odpoledních hodinách. V průběhu dne se střídají činnosti spontánní a řízené, jejichž základem je hra.

Režim dne:

Přizpůsobuje se věkovému složení třídy a zájmu dětí o činnost.

Třídy: Kuřátka, Berušky, Sluníčka, Včeličky		Třídy: Motýlci, Delfínci (budova ZŠ)	
6,00- 7,00	scházení dětí na určené třídě	6,45- 7,30	scházení dětí na určené třídě
ranní blok 7,00- 9,40	scházení dětí, spontánní hra, snídaně, pohybová cvičení, řízené činnosti (délka dle věku) ovocná svačina	7,30- 9,20	scházení dětí, spontánní hra, snídaně, pohybová cvičení, řízené činnosti (délka dle věku) ovocná svačina
dopolední blok 9,40-11,40	převlékání, pobyt venku <u>třída I. Kuřátka (9,20-11,20)</u> <u>třída IV. Včeličky (9,20-11,20)</u>	9,20- 9,30	převlékání
	převlékání, pobyt venku <u>třída II. Berušky (9,30- 11,30)</u> převlékání, pobyt venku <u>třída III. Sluníčka (9,45-11,45)</u>	9,30-11,30 11,30-11,45 11,45-12,15	pobyt venku převlékání oběd
	převlékání, příprava na oběd, oběd, příprava na odpočinek	12,15-13,30	volné hry do příchodu rodičů a převádění dětí na odpolední činnosti do hlavní budovy MŠ
odpolední blok 12,30- 14,00 14,00-14,30 14,30- 16,30	četba, odpočinek, spánek převlékání, svačina odpolední činnosti	převedené děti z odloučeného pracoviště	
		12,30- 14,00	četba, odpočinek, spánek
		14,00-14,30	převlékání, svačina
		14,30- 16,30	odpolední činnosti dětí



3.5 Řízení mateřské školy

Mateřskou školu Fryšták řídí ředitelka, kterou na základě výběrového konkurzního řízení jmenuje a odvolává zřizovatel, tedy Město Fryšták. Vedení MŠ tvoří ředitelka, jako statutární zástupce a zástupkyně ředitelky.

Plnění kontrolní činnosti ředitelky školy:

- průběžná kontrola na třídách, rozhovory se zaměstnanci, pozorování reakcí dětí
- sledování atmosféry ve škole, schránka pro rodiče, ankety, dotazníky
- hospitační činnost výchovně-vzdělávacího procesu
- namátková kontrola dodržování pracovní doby všech zaměstnanců a plnění jejich pracovních povinností, využívání pracovní doby, iniciativa v zaměstnání
- sledování stravování dětí, chod školní jídelny

Mezi zaměstnanci mateřské školy je příjemné pracovní ovzduší, zaměstnanci plní své pracovní úkoly, ředitelka školy usiluje o preciznost v práci všech i v práci své a pravidelně výsledky hodnotí na provozních poradách a pedagogických radách, využívá zpětné vazby.

Kontrolní činnost ředitelky je podrobněji rozpracována v samostatném dokumentu, který je uložen v ředitelně školy a zpracovává se nově na každý školní rok.

3.6 Personální zajištění

Všechny pedagogické pracovnice jsou plně kvalifikované, mají požadovanou odbornou způsobilost. Téměř polovina pedagogického kolektivu má vysokoškolské vzdělání – magisterské a bakalářské studium v oboru předškolní a sociální pedagogiky. Další průběžné vzdělávání probíhá v rámci DVPP a je zabezpečeno vnitřní směnicí školy.

Všechny pedagogické pracovnice jsou schopné hrát na hudební nástroj. Jedna pracovnice je dobrá výtvarnice, má vkus, nápady, stará se o estetickou úroveň školy. Všechny učitelky dobře zpívají, některé mají zálibu ve valašských tancích a písních, občas s dětmi v lidových krojích vystupují na veřejnosti. Všechny pedagogické pracovnice se starají o prezentaci mateřské školy na veřejnosti – pravidelně přispívají do místních Fryštáckých listů svými psanými příspěvky, fotodokumentaci z různých aktivit a projektů na třídách zveřejňují na webových stránkách školy. Jedna učitelka vede menší kroužek dětí a pravidelně s nimi vystupuje na Vítání občánků nebo jiných akcích na radnici města. Na škole funguje i pravidelná logopedická prevence, kterou zajišťují tři učitelky, které absolvovaly kurz logopedické prevence v rozsahu 40 hodin.

Od roku 2014 pracuje v naší mateřské škole na plný úvazek asistent pedagoga.

Zaměstnanci školy:	Počet:
Pedagogičtí pracovníci:	15
Provozní zaměstnanci:	3
Zaměstnanci školní jídelny:	3
Celkem fyzických osob:	21

Pedagogické pracovnice: 15

Učitelky	Daniela Hanačíková, Alexandra Hochmajerová
	Mgr. Lenka Jasenská, Mgr. Michaela Mikulková, Helena Ohlidalová,
	Helena Sadilová, Hana Smetánková, Mgr. Monika Soukupová
	Zdeňka Vidlařová, Tereza Vymětalová
Asistent pedagoga	Bc. Jana Bobálová, Simona Chládková, Jana Dlabajová DiS.
	Eliška Vaňharová,
Ředitelka	Bc. Ilona Staňková

Provozní zaměstnanci: 7

kuchyň	Dana Šafářová, Alena Marková, Eva Čalová
školnice	Milena Čáslavská
úklid	Jana Andrýsková, Gabriela Dorňáková



3.7 Spolupráce s rodinou

Prohlubování spolupráce s rodinou a veřejností:

září	<ul style="list-style-type: none">- seznámení rodičů se ŠVP PV a organizací školního roku- seznámení rodičů se směrnicemi platnými pro MŠ (školní řád, směrnice o úplatě)- zjištění zájmu rodičů o tradiční akce školy- zavedení emailových adres všech nových rodičů do adresáře školy- zprávy ze školní jídelny- zjištění zájmu rodičů o plavání dětí 5-6 let, kroužky, logopedickou nápravu
říjen	<ul style="list-style-type: none">- drakiáda- podzimní tvořivé odpoledne pro rodiče s dětmi
listopad	<ul style="list-style-type: none">- lampiónový průvod
prosinec	<ul style="list-style-type: none">- individuální konzultace rodičů na třídě předškolních dětí- zajištění tvořivého vánočního odpoledne pro rodiče s dětmi
únor	<ul style="list-style-type: none">- sobotní karneval
březen	<ul style="list-style-type: none">- společné čtení rodičů a prarodičů dětem
duben	<ul style="list-style-type: none">- zajištění tvořivého velikonočního odpoledne pro rodiče s dětmi- akce Otvírání studánek
květen	<ul style="list-style-type: none">- zápis do MŠ na další školní rok- oslava Dne matek v MŠ- sportovní odpoledne na Sokolovně- individuální konzultace na jednotlivých třídách
červen	<ul style="list-style-type: none">- výlet do ZOO- Den otců v MŠ- sobotní akce Putování pohádkou- loučení s předškoláky a noční spaní v mateřské škole- informační schůzka rodičů nově přijatých dětí na další školní rok

Na škole je zavedený funkční informační systém pro rodiče:

Pravidelné obměňování nástěnek a výstavek

Aktuální webové stránky školy

Aktuální zprávy ze strany vedení školy formou e-mailových zpráv všem rodičům

Zveřejňování fotodokumentace z dění na jednotlivých třídách

3.8 Spolupráce s ostatními institucemi:

Základní škola Fryšták
<ul style="list-style-type: none">- společné zahájení školního roku na školním dvoře Základní školy ve Fryštáku- vítání prvňáčků žáky 9. tříd- spolupráce s učitelkami 1. tříd- návštěva předškoláků v základní škole – v 1. třídě- beseda rodičů nastávajících prvňáčků s ředitelem základní školy- zápis do základní školy – s účastí ředitelky a učitelek MŠ- společné ukončení školního roku
Knihovna
<ul style="list-style-type: none">- návštěva knihovny – říjen, březen
Spolupráce se zřizovatelem – Městem Fryšták
<ul style="list-style-type: none">- účast ředitelky a pedagogických pracovníků na akcích města- vítání občanů na radnici- učitelka MŠ pracuje v komisi pro občanské záležitosti Města Fryštáku- učitelka MŠ pracuje v komisi pro kulturní záležitosti Města Fryštáku- ředitelka MŠ pracuje v Zastupitelstvu Města Fryštáku- návštěva radnice, seznámení s historií i současností (starosta, zaměstnanci úřadu)- vystoupení dětí v rámci oslav Dne matek pro seniory v Domově s chráněným bydlením- vystoupení dětí v rámci folklorního festivalu na náměstí
Spolupráce s obcí Lukoveček
<ul style="list-style-type: none">- návštěva podzimní výstavy ovoce a zeleniny- návštěvy radnice a muzea, setkání se starostou- finanční provozní příspěvky
Policie a Hasiči Fryšták
<ul style="list-style-type: none">- návštěva hasičské zbrojnice, seznámení s technikou- ukázka výcviku policejních psů- beseda s policií o správných zásadách chování v dopravním provozu
Spolupráce s Krajskou pedagogicko-psychologickou poradnou
<ul style="list-style-type: none">- vyšetření školní zralosti- konzultace při diagnostice dětí se SVP- návštěvy psycholožky ve třídách mateřské školy- spolupráce při realizaci podpůrných opatření u dětí se SVP
Spolupráce se Speciálním pedagogickým centrem
<ul style="list-style-type: none">- spolupráce logopedických asistentek se SPC Zlín- spolupráce při realizaci podpůrných opatření u dětí se SVP se SPC Zlín, Středová

4. Organizace vzdělávání v MŠ

4.1 Vnitřní podmínky školy, třídy – uspořádání

Místnosti tříd v mateřské škole jsou prostorné a odpovídají počtu dětí, které mateřskou školu navštěvují. V šatně mají děti svoji skříňku, do které si ukládají oblečení. Na umývárně je vše přizpůsobeno věku dětí a každý zde má svůj ručník. Dále mají děti také samostatnou poličku na ložní prádlo. Třída i herna jsou vybaveny vhodným nábytkem. Hrací kouty poskytují dostatek soukromí pro hry dětí i jejich relaxaci. Učitelky v prostoru třídy mají přehled o všech dětech. Všechny hračky a pomůcky jsou umístěny tak, aby si je dítě mohlo samo vzít. Mateřská škola je dostatečně vybavena didaktickými pomůckami a náčiním pro rozvoj pohybových dovedností. Děti mají neustále k dispozici rotoped, chodící pás, step per, šlapací vozíky a ostatní tělovýchovné pomůcky, podporující pohybový rozvoj.

4.2 Charakteristiky třídy

V naší šestitřídní mateřské škole jsou děti rozděleny do tříd homogenních, tedy klasicky podle věku. Na přání rodičů mohou být sourozenci zařazeni do stejné třídy. Jednotlivé třídy jsme pro snadnější zapamatování pojmenovali takto:

Název:	Věk dětí:
I. Kuřátka	3-4
II. Berušky	4-6
III. Včeličky	4-5
IV. Sluníčka	5-7
V. Motýlci	3-4
VI. Delfinci	5- 7

Mateřskou školu navštěvují děti ve věku od tří do šesti let, popřípadě děti s odloženou školní docházkou do sedmi let věku. Všechny mají trvalé bydliště ve Fryštáku, Lukovečku nebo v osadě Vítová, Žabárna, Suché, Lukovské, Vylanta, Horní a Dolní Ves, které patří k Fryštáku. Děti se navzájem znají a tráví spolu volný čas i mimo pobyt v mateřské škole. Toto kladně ovlivňuje přátelské vztahy dětí a snadnější adaptaci nově přijatých.

Na odloučeném pracovišti v Základní škole se nám podařilo vytvořit třídu předškolních dětí a třídu dětí mladších. Protože jde o menší počet dětí, pracují zde pouze dvě učitelky a dochází tedy k vzájemnému propojování činností. (příprava na pobyt venku, pobyt venku, stolování) Při těchto přechodových činnostech starší děti pomáhají mladším, a to prohlubuje přátelskou atmosféru v obou třídách a stává se, že nové děti se tak lépe adaptují.

Kritéria přijetí:

- Trvalý pobyt v příslušném školském obvodu mateřské školy u dítěte, které dosáhne věku minimálně 3 let k 31. 8. daného roku
- Poslední rok před zahájením povinné docházky do základní školy – tj. děti, které dosáhnou věku 5 let do 31. 8. daného roku

Tato dvě hlavní kritéria jsou doplněna o pomocná kritéria v případě rovnosti bodů, a to je věk dítěte a bydliště ve městě Fryštáku.

5. Školní vzdělávací program – charakteristika

5.1 Vymezení cíle vzdělávání, filozofie školy

„Vytvářet si vztah k minulosti i současnosti místa, ve kterém dítě žije.“

Hlavní úkoly výchovně vzdělávací práce jsou formulovány vyjádřením vize:

- celkově rozvíjet osobnost dítěte
- vytvářet základy dobrých mezilidských vztahů
- rozvíjet samostatnost a sebeobsluhu dítěte
- vést děti ke vztahu k přírodě a životnímu prostředí
- vést děti k lásce k rodnému městu a jeho okolí
- vést děti k rozšiřování poznatků o tradicích a zvycích našeho města

Formulace cíle

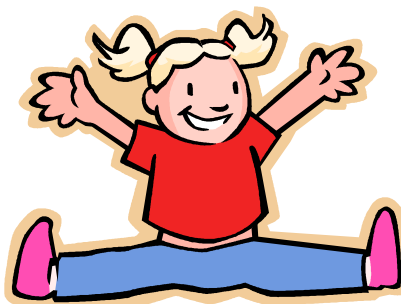
Cílem Mateřské školy ve Fryštáku je poskytovat dětem v předškolním věku, v jedné z rozhodujících etap v dalším celoživotním učení, základy vědomostí, dovedností a návyků potřebných pro vstup do základní školy. Pěstovat u nich vztah k rodnému městu a okolí – Valašské oblasti, vést je k pozitivnímu vztahu ke kulturním tradicím a zvykům města Fryštáku, rozvíjet komunikativní dovednosti, lásku k rodině a rodičům. Tedy postupně je vybavovat kompetencemi důležitými pro celý jejich další život. Úroveň těchto kompetencí vyjadřuje očekávaný vzdělávací přínos předškolního vzdělávání, tedy to, čím může naše mateřská škola přispět k výbavě dítěte pro celoživotní učení. Pro tuto vizi je třeba získat rodinu dětí a přispívat k rozvíjení partnerských vztahů rodičů a pedagogů při výchově.

Filozofie školy

- vytvářet pro děti prostředí plné pohody, ve kterém získají dobré sociální zkušenosti a nové poznatky
- poskytnout dětem tvůrčí, zajímavé, a hlavně podnětné prostředí pro hru, jejímž prostřednictvím poznávají svět kolem sebe
- nabídnout dětem širokou a zajímavou cestu k seznámení se s naším regionem, kulturou, tradicemi a přírodní okolní lokalitou
- vést je k pozitivnímu vztahu k rodnému městu, kraji a tím položit základy k vlasteneckému postoji v dalším občanském životě.

5.2 Integrované bloky ŠVP PV:

1.	blok	Andrýskovo putování městem Fryšták
2.	blok	Podzimní sklizeň s Andrýskem
3.	blok	Andrýskův barevný podzim
4.	blok	S Andrýskem od adventu po Tři krále
5.	blok	Andrýskova bílá zima
6.	blok	Andrýskovo masopustní veselí
7.	blok	Andrýskovo jarní probouzení
8.	blok	Andrýskovy svátky jara
9.	blok	Andrýsek a rodina
10.	blok	Andrýskovy letní hry
11.	blok	Prázdninový čas s Andrýskem



5.3 Charakteristika metod a forem vzdělávání dětí předškolního věku

Zařazované metody a formy práce:

Při uskutečňování výchovně-vzdělávacího procesu používáme vhodné a odpovídající metody pro rozvojové předpoklady dětí. A to jsou metody *kooperativního a prožitkového učení* hrou a činnostmi dětí. Dále vhodně uplatňujeme *situační učení*, které je založeno na využití vhodné situace a které poskytuje dětem praktickou ukázkou životních souvislostí a událostí. Další metodou je *spontánní sociální učení*, kdy se děti učí formou přirozené nápodoby. V průběhu výchovně – vzdělávacího procesu dochází v naší mateřské škole k vyváženému střídání aktivit *spontánních i řízených*, vzájemně provázaných a smysluplně sestavených.

Prostřednictvím klíčových kompetencí vedeme děti k učení a rozvoji osobnosti dětí:

Na konci předškolního období mohou děti zvládat tyto kompetence:

Kompetence k učení – dítě pozoruje, učí se, odhaduje své síly, klade si otázky, všímá si souvislostí, experimentuje a zkušenosti užívá v praxi, učí se spontánně ale i vědomě, má poznatky o lidech, kultuře a přírodě

Formy práce: pracovní listy, pěstitelské činnosti, pokusy s látkou a materiálem, plnění úkolů

Kompetence k řešení problémů – dítě řeší problémy, všímá si, chápe, menší problémy dokáže vyřešit samo bez pomoci dospělého, používá matematických a logických představ, experimentuje s pokusem a omylem, nese vlastní odpovědnost za svoji volbu

Formy práce: prostor pro samostatnost a vlastní volbu, řešení výchovných problémů za účasti ostatních dětí, učení odezíráním a nápodobou od starších dětí- (pozitivní příklad)

Kompetence komunikativní – umí řeč a ovládá samostatnou komunikaci, dokáže se vyjádřit, reaguje na slovo, pokyn, vede dialog, vyjádří své pocity, pracuje s knihou, komunikuje verbálně i nonverbálně

Formy práce: komunitním kruh, didaktické jazykové hry, vlastní prezentace

Kompetence sociální a personální – dítě si uvědomuje sebe sama, napodobuje chování druhých lidí, rozpozná nevhodné chování, je empatické ke druhým, k cizím lidem je obezřetné, konflikt řeší dohodou, snaží se konfliktům předejít

Formy práce: vlastní výběr činností podle zájmu, práce ve skupinách, vzájemná pomoc a spolupráce, sebehodnocení, hodnocení pozitivních i negativních jevů s náznakem nápravy

Kompetence činnostní a občanské – dítě se učí činnost plánovat, zajímá se o svět kolem sebe a chápe prostředí přírody a společnosti, respektuje společná pravidla soužití v kolektivu, dokáže rozeznat hrozící riziko, zajímá se o druhé, chrání přírodu

Formy práce: účast na tvorbě pravidel soužití ve třídě, spolurozhodování, pomoc při zkvalitňování estetického prostředí třídy a školy, vystupování na kulturních akcích školy, pomoc při úpravách na školní zahradě, třídění odpadu na třídě

6. Školní vzdělávací program – obsah

Jednotlivé vzdělávací oblasti obsahují dílčí cíle, které jsou dále rozpracovávány v Třídních vzdělávacích programech pro předškolní vzdělávání (dále jen TVP). Tyto dílčí cíle vyjadřují to, co by měl pedagog sledovat a u dítěte podporovat.

Integrované bloky jsou charakterizovány vzdělávací nabídkou a dílčími výstupy. Vzdělávací nabídka je chápána jako prostředek vzdělávání a představuje soubor praktických i intelektových činností. Výstupy jsou dílčí výstupy vzdělávání a jsou formulovány tak, aby měly charakter způsobilosti.

6.1 Dílčí cíle jednotlivých vzdělávacích oblastí:

6.1.1 Dítě a jeho tělo (oblast biologická)

Záměr: stimulovat a podporovat růst a nervosvalový vývoj dítěte, podporovat jeho fyzickou pohodu, zlepšovat jeho tělesnou zdatnost, podporovat rozvoj pohybových i manipulačních dovedností, učit je sebeobslužným dovednostem a vést je ke zdravým životním návykům a postojům. (RVP PV)

- rozvíjet pohybové dovednosti, podporovat radost z pohybu
- procvičovat všechny svalové partie
- rozvíjet základní dovednosti pomoci přirozeného cvičení (běh, chůze)
- cvičit s různým náčiním
- poznávat jednotlivé části lidského těla
- naučit se zacházet s grafickým materiálem
- podporovat rozvoj všech smyslových oblastí
- osvojit si zásady stolování
- rozvíjet základní praktické dovednosti přiměřené věku
- vytvářet základy zdravého životního stylu

6.1.2 Dítě a jeho psychika (oblast psychologická)

Záměr: podporovat duševní pohodu, psychickou zdatnost a odolnost dítěte, rozvoj jeho intelektu, řeči, jazyka, poznávacích procesů a funkcí, jeho citů a vůle, stejně tak jeho sebepojetí, jeho kreativity a sebevyjádření... (RVP PV)

a) Jazyk a řeč

- rozvíjet schopnost komunikace verbální i neverbální
- podporovat řečové a jazykové dovednosti
- osvojovat si správnou výslovnost

b) Poznávací schopnosti a funkce, představivost a fantazie, myšlenkové operace

- rozvíjet tvořivé myšlení a tvořivé řešení problémů
- posilovat zvědavost, zájem a radost z objevování nových poznatků a věcí
- budovat pozitivní vztah k intelektuálním činnostem a k učení
- rozvíjet pozornost, soustředěnost a paměť
- kultivovat představivost a fantazii dětí
- přecházet od konkrétně názorného myšlení k myšlení slovně – logickému (pojmovému)

c) Sebeпоjetí, city, vůle

- posilovat schopnost sebeovládání a citové vyrovnanosti
- rozvíjet schopnost a dovednost, která umožňuje získané prožitky a pocity vyjadřovat
- získávat sebevědomí, sebedůvěru, uvědomovat si vlastní identitu
- rozvíjet pozitivní city ve vztahu k vlastní osobě
- podporovat kultivaci a rozvoj mravního a estetického citění, vnímání i prožívání

6.1.3 Dítě a ten druhý (oblast interpersonální)

Záměr: podporovat utváření vztahů dítěte k jinému dítěti či dospělému, posilovat, kultivovat a obohacovat jejich vzájemnou komunikaci a zajišťovat pohodu těchto vztahů (RVP PV)

- posilovat prosociální chování ve vztahu k ostatním
- seznamovat se s pravidly chování v novém prostředí, pomáhat je vytvářet
- rozvíjet kooperativní dovednosti vzájemné spolupráce s ostatními
- chránit osobní soukromí a bezpečí ve vztahu s druhými dětmi i dospělými
- navazovat a rozvíjet pozitivní kontakty s ostatními dětmi

6.1.4 Dítě a společnost (oblast sociálně kulturní)

Záměr: uvést dítě do společenství ostatních lidí a do pravidel soužití s ostatními, uvést je do světa materiálních i duchovních hodnot, do světa kultury a umění, pomoci dítěti osvojit si potřebné dovednosti, návyky a postoje a umožnit mu aktivně se podílet na utváření společenské pohody ve svém sociálním prostředí. (RVP PV)

- rozvíjet schopnost žít ve společenství ostatních lidí
- spolupracovat a spolupodílet se na životě určitého společenství, přináležet k němu
- rozvíjet základní kulturní a společenské návyky
- vytvářet povědomí o existenci jiných kultur a národností
- podporovat a rozvíjet výtvarné, hudební a dramatické dovednosti
- rozvíjet estetický a společenský vkus
- vytvářet povědomí o mezilidských morálních hodnotách společnosti
- posilovat pozitivní vztah ke kultuře a umění

6.1.5 Dítě a svět (oblast environmentální)

Záměr: založit u dítěte elementární povědomí o okolním světě a jeho dění, o vlivu člověka na životní prostředí – počínaje nejbližším okolím a konče globálními problémy celosvětového dosahu – a vytvořit elementární základy pro otevřený a odpovědný postoj dítěte (člověka) k životnímu prostředí (RVP PV)

- seznamovat se s místem a prostředím, ve kterém dítě žije
- rozvíjet a posilovat úctu k životu ve všech jeho formách
- vytvářet si pozitivní vztah k našemu městu
- chápat význam ochrany přírody a životního prostředí
- vytvářet si vlastní povědomí o sounáležitosti se světem, přírodou, lidmi, společností a planetou Zemí
- přizpůsobovat se každému vývoji a běžným změnám, které jsou součástí života
- seznamovat se s přírodním, kulturním a technickým prostředím

6.2 INTEGROVANÉ BLOKY:

6.2.1 Téma: „*Andrýskovo putování městem Fryšták*“

Časový rozsah: září

Záměry integrovaného bloku:

V úvodním IB se zaměřujeme hlavně na adaptaci dětí v novém prostředí a novém kolektivu, na přiblížení si domova, jako místa, kde žijeme, kam patříme a kde je nám dobře na světě. Dále se seznamujeme s okolím naší mateřské školy, známe cestu do školky, poznáváme části našeho města, významné budovy. Navštívíme radnici, pekárnu, poštu... Učíme se vytvářet a respektovat pravidla soužití ve třídě, navozujeme atmosféru důvěry a přátelství.

Rizika: Pocit nejistoty a neukotvení v kolektivu, adaptační problémy nových dětí.

Vzdělávací nabídka:

- lokomoční pohybové činnosti, pohybové hry s pravidly, hudební pohybové hry
- zdravotní cvičení, cvičení s náčiním s motivací
- ranní cvičení na školní zahradě
- práce s grafomotorickými listy, stříhání nůžkami
- sebeobslužné činnosti v oblasti stolování, hygieny, úklidu
- vycházky do okolí školy, do lesa, sbírání přírodnin
- námětové hry na domácnost, rodinu, řemesla
- vyprávění a sdělování vlastních zážitků (komunitní kruh)
- motivovaná manipulace s předměty, konkrétní operace podle pokynů
- poznávání života v mateřské škole (zaměstnanci, prostředí, profese...)
- sledování základních vlastností některých pozorovaných objektů (barva, materiál...)
- posilování vlastního sebevědomí – řešení problémů, konfliktních situací
- vytváření společných pravidel soužití na začátku školního roku
- společné aktivity dětí všech věkových skupin (akce školy)
- činnosti zaměřené na poznávání přirozeného prostředí dítěte – rodiny (členové rodiny, život uvnitř rodiny a vztahy mezi jednotlivými členy)
- činnosti zaměřené na poznávání prostředí pro dítě nového – mateřské školy (zaměstnanci, ostatní děti a vztahy mezi nimi)
- aktivity vhodné pro adaptaci dítěte v novém prostředí
- námětové hry, dramatizace, četba příběhů a pohádek
- výtvarné a pracovní činnosti zaměřené na dotváření estetického prostředí třídy
- polytechnické aktivity vhodné podle věku dětí
- divadelní představení
- poznávání nejbližšího okolí mateřské školy, jiných částí našeho města
- seznamování se s tradicemi města (Andrýsek, trhy, řemesla...)
- návštěvy místních drobných řemeslníků (rodinných příslušníků)
- výroba zeleninových a ovocných salátů
- návštěva radnice, pošty, pekárny či jiných budov ve městě
- návštěva muzea a radnice v obci Lukoveček (výstava ovoce a zeleniny)

Dílčí výstupy:

- zvládnout základní pohybové dovednosti
- ovládat koordinaci ruky a oka, zvládat jemnou motoriku
- dodržovat pravidla při pohybové i jiné hře
- poznávat jednotlivé části lidského těla
- zvládat základní návyky spojené se stolováním
- osvojit si denní režim, chápat jeho posloupnost, znát návaznost činností
- používat svůj ručník, poznat si svou značku, ukládat věci do skříňky
- správně vyslovovat, ovládat dech, intonaci i tempo řeči
- pojmenovat předměty a jevy v okolí
- vést dialog s dětmi i dospělými
- zapojit se do spontánních aktivit a her
- nalézat řešení problémů
- znát jména svých kamarádů
- odloučit se na určitou dobu od rodičů a blízkých
- vnímat časové pojmy a vztahy související s denním řádem MŠ
- uvědomovat si význam rodiny, rodinného zázemí a vzájemné pomoci v rodině
- spolupracovat při dodržování a respektování pravidel společného soužití
- odmítnout komunikaci, která není příjemná
- bránit se projevům násilí
- začlenit se do třídy a zařadit se mezi vrstevníky
- pociťovat radost při setkávání s ostatními
- zajímat se o klasické i netradiční formy výtvarných i pracovních činností
- orientovat se v nejbližším okolí školy
- znát cestu do mateřské školy z domova
- poznat významné budovy města a jejich význam pro život spoluobčanů
- rozeznat znak našeho města
- pojmenovat stará fryštská řemesla

Rizika: nevyhovující denní režim, neznalost zdravotního stavu nových dětí, nevhodné prostředí třídy – nedostatečná vybavenost, omezený přístup ke knihám, nedostatek příležitostí seznamovat se s okolím a městem, ve kterém žijeme, věkově nepřiměřená nabídka vzhledem k náročnosti IB (pro mladší děti nejsou tradice tak srozumitelné)

Pranostiky na září:

Září jezdí na strakaté kobyle.

O svatém Matouši – vlašťovka nás opouští.

Svatý Václav víno chrání, po něm přijde vinobraní

Svatý Michal, všechno z polí spíchal.



6.2.2 Téma: „Podzimní sklizeň s Andrýskem“

Časový rozsah: říjen

Záměry integrovaného bloku:

Podzim je obdobím, které je zvláštní svojí barevností, příroda nás překvapuje svými krásnými barvami. Děti se v tomto IB seznamují s přírodou živou i neživou, osvojují si základní poznatky o podzimním počasí, poznávají dary přírody v podobě ovoce a zeleniny. Učíme se rozeznávat jednotlivé znaky podzimního období, dáváme si je do souvislosti s končícím létem. Vyrábíme draky, tvoříme výrobky z přírodnin, pozorujeme zbarvení stromů a keřů. Zhotovujeme ovocné i zeleninové saláty, zúčastníme se drakiády.

Rizika: Zatím stále ještě neukotvená a nezažitá pravidla soužití ve třídě, bezpečnost při vycházkách do okolí i na školní zahradě.

Vzdělávací nabídka:

- pozorování okolních zahrad a zahrádek při vycházce i při pobytu na školní zahradě
- vycházka do lesa zaměřená na sběr přírodnin
- česání ořechů ze stromu na naší školní zahradě
- motivovaná zdravotní cvičení na protažení všech svalových oblastí
- cvičení na stanovištích nebo družstvech s různými pomůckami
- praktické seznamování s ovocem a zeleninou (bramborový týden, vaření trnek...)
- dramatizace pohádek (O veliké řepě...)
- smyslové hry zaměřené na rozvoj rozlišovacích schopností smyslů (chut', vůně, barva.)
- výtvarné činnosti zaměřené na poznávání netradičních technik a pomůcek (rozfoukávání, otiskování, malování prstovými barvami)
- pracovní činnosti motivované sklizní ovoce (vytrhávání a nalepování, stříhání...)
- rozvíjení slovní zásoby – podchycení řečových vad dětí (nabídka logo kroužku na škole)
- vyrábění draků, společná drakiáda
- osvojování jednoduchých pracovních úkonů (skládání příkrývek, úklid hraček, stavebnic)
- divadelní představení ve Zlíně (Malá scéna)
- seznamování se s různými druhy přírodních materiálů a jejich vlastnostmi,
- seznamování se s tradicemi posvícení, hodů a trhů v našem městě
- pozorování změn počasí, typických pro podzimní období
- aktivity zaměřené na ochranu přírody a ekologickou výchovu
- návštěva knihovny v rámci „Týdne knihoven“
- návštěva podzimního lesa
- vycházka na Vylanta s pozorováním přírodního bohatství našeho kraje
- sklizeň dětí na vlastním záhonku

Dílčí výstupy:

- rozeznat jednotlivé druhy ovoce a zeleniny, jejich názvy, využití, uskladnění
- zvládnout pohybové dovednosti při cvičení zdravotních cviků
- zachovávat správné držení těla nejen při cvičení
- ovládat koordinaci ruka – oko
- mít povědomí o některých způsobech ochrany přírody
- rozvíjet kultivovaný projev, komunikovat mezi sebou navzájem
- zapojit se do spontánních aktivit
- zajímat se o dění v přírodě
- vnímat a rozlišovat zvuky zvířat, umět je správně pojmenovat.
- provádět konkrétní operace s předměty s cíleným záměrem a očekávaným výsledkem
- učit se z paměti krátké texty, dokázat je reprodukovat
- uplatňovat svoje individuální potřeby a přání s ohledem na druhé
- chovat se zdvořile k dospělým (zdravit i jiné rodiče a spoluobčany na vycházce)
- pozorně vnímat kulturní a umělecké podněty
- dokázat hodnotit prožitý umělecký zážitek
- zvládnout jednoduchou dramaturgii.
- dokázat odmítnout nepříjemnou situaci, překonávat stud, navazovat kontakty s vrstevníky
- pomáhat pečovat o okolní prostředí
- rozeznat, co do přírody nepatří, co jí škodí

Rizika: nedostatek příležitostí ke zkušenostnímu učení, málo příležitostí k vytváření estetického vztahu dítěte k prostředí, nedostatek empatie, příliš ochranné prostředí, komunikační zábrany, jednotvárné činnosti, které se opakují každoročně

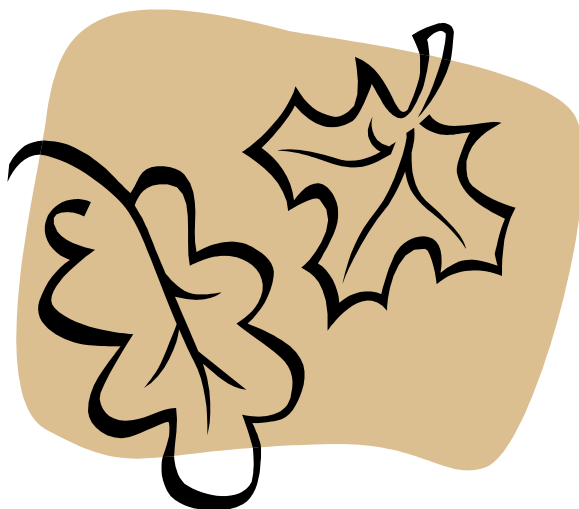
Pranostiky na říjen:

Říjen, když blýská, zima plíská.

Svatý František, zahání lidi do chýšek.

V říjnu hojnost žaludů a bukvic oznamuje zimy víc.

Den svaté Terezičky, nebývá bez vlažičky.



6.2.3 Téma: „Andrýskův barevný podzim“

Časový rozsah: listopad

Záměry integrovaného bloku:

Listopad je typický chladnějším počasím, děti se tedy seznamují v tomto IB se zdravým způsobem života, ochranou svého vlastního zdraví. Poznáváme jednotlivé části těla, Povídáme si také o tom, jak se příroda připravuje na zimu, vhodnou formou dětem přibližujeme také svátek „dušiček“, který děti slaví spolu s rodiči v rodinném prostředí. Tvoříme strašidla a světýlka z dýní a jiných přírodnin. Vzpomínáme pranostiky, které se vztahují k tomuto období, povídáme si o tradici podzimních zabijaček v našem regionu. Na konci měsíce listopadu se připravujeme na Mikuláše a zařazujeme činnosti, které jsou spojené s tradicí Mikuláše v našem městě.

Rizika: Rizikem je počínající nemocnost dětí v chladnějším období a opětovné nastavování adaptačního procesu a neprizpůsobivost. (např. při školním stravování – odmítání stravy, kterou děti zatím neznají)

Vzdělávací nabídka:

- cvičení s náčiním, pohybové hry s pravidly
- vycházky do okolí, zaměřené na bezpečnou chůzi ve dvojicích a přecházení vozovky
- určování částí dne a předvádění činností, které se k nim vztahují
- námětové hry na lékaře a lékárnu
- návštěva ordinace dětské lékařky, lékárny
- beseda s rodiči lékaři, zdravotníky a záchranáři....
- výtvarné a pracovní činnosti zaměřené na práci s přírodninami
- didaktické hry a hádanky zaměřené na logické myšlení
- čtení pohádkových příběhů a příběhů s dětským hrdinou (Josef Lada – Z mého dětství)
- návštěva místního hřbitova – květinová výzdoba a svíčky
- výroba skleniček na světýlka (využití na lampiónovém průvodu)
- lampiónový průvod ve večerních hodinách společně s rodiči
- seznamování se s pranostikami, které se vztahují ke sv. Martinovi
- seznámení se s tradicí sv. Martina
- divadelní představení s námětem ochrany zdraví a zdravého životního stylu
- návštěva řeznictví v Horní Vsi (u Košarů) - seznámení se zabijačkou
- výtvarné činnosti spojené s přípravou na Mikuláše (masky, přáníčka.)
- výzdoba jednotlivých tříd a celé školky k Mikuláši
- podzimní tvoření na třídách s rodiči
- tzv. Barevný týden

Dílčí výstupy:

- zvládat překonávání překážek, házení a chytání míče
- sladit pohyb s hudbou, osvojit si základní pravidla TPH
- zacházet správně s předměty denní potřeby
- dokázat rozlišit základní i podvojně barvy
- umět z paměti říkadlo, báseň
- správně vyslovovat, pojmenovat správně předměty z okolí
- dokázat se částečně orientovat v čase (části dne, roční období, dny v týdnu)
- chápat číselnou řadu do určitého počtu
- prožívat radost z příjemných zážitků
- dokázat zorganizovat hru
- soustředit se na činnosti a jejich dokončení, rozhodovat o svých činnostech.
- spolupracovat s ostatními
- dodržovat dohodnutá pravidla ve skupině
- bránit se projevům násilí, respektovat potřeby jiného.
- dodržovat zásady společenského chování
- chápat a dodržovat pravidla námětových her, jednat spravedlivě
- používat barvy, tuže, modelínu i netradiční výtvarný materiál
- podílet se na výzdobě školy, třídy
- chovat se přiměřeně prostředí
- všimnout si změn v nejbližším okolí
- uvědomovat si vliv zdraví na život jedince
- uvědomovat si i nepříznivé vlivy a jevy v přírodě

Riziko: nedostatečné využívání náčiní či náradí, jednotvárnost cvičení, omezování spontánních aktivit, převaha předávání hotových poznatků vysvětlováním a poučováním, nedostatečná motivace dětí, nedůslednost v uplatňování principů nesení odpovědnosti za své chování

Pranostiky na listopad:

Když na Dušičky jasné počasí panuje, příchod zimy nám oznamuje.

Přijel k nám bílý kůň, zalehl nám celý dvůr.

Když na Ondřeje sněží, sníh pak dlouho leží.

Kateřina na blátě, Vánoce na ledě.

Na tu svatou Kateřinu už si zalez pod peřinu.



6.2.4 Téma: „S Andryškem od adventu po Tři krále“

Časový rozsah: prosinec až počátek ledna

Záměry integrovaného bloku:

Čas adventu je jedno z nejkrásnějších období v roce, zvláště pro děti. Je dobou přípravy těšení se na „Ježíška“. U nás začíná Mikulášskou nadílkou a vyvrcholením bývá vánoční besídka u stromečku. Hlavním záměrem tohoto IB tedy je, aby děti tento čas pěkně prožily a podílely se na sváteční atmosféře předvánočního období ve školce i doma. Proto je tento blok věnovaný přípravě vánočních přáníček, ozdob na vánoční stromeček i drobných dárečků pro radost. Zdobíme třídy i jiné prostory v budově, pečeme perníky, zpíváme koledy. Poznáváme typické zvyky adventního času a prožíváme společně radostnou předvánoční atmosféru. Na toto období potom plynule navazuje svátek Tří králů, po kterém se s dětmi definitivně rozloučíme s vánočním obdobím.

Rizika: Některé děti bývají citlivější a mívají obavy z Mikuláše a čerta a jejich masek. Často bývají také doma rodiči nevhodně a negativně motivované a zastrášané.

Vzdělávací nabídka:

- cvičení na překážkové dráze, prolézání čertovského strachového pytle
- nacvičování tanečků a koled na mikulášskou a vánoční besídku
- Mikulášská nadílka na jednotlivých třídách
- vycházky zaměřené na pozorování vánoční výzdoby v našem městě
- výtvarné a pracovní činnosti spojené s Vánoci (přáníčka, ozdoby, dárečky...)
- seznamování se s některými vánočními zvyky a tradicemi
- společné odpolední vánoční tvoření dětí s rodiči a prarodiči
- zdobení vánočního stromečku, smrkových či jedlových větví
- příprava slavnostního vánočního stolování v den besídky
- vánoční koncert v mateřské škole
- vánoční divadelní představení (Cesta do Betléma)
- besídka s vánoční nadílkou u stromečku
- vystoupení nejstarších dětí s vánoční besídkou v Domově pro seniory
- vycházky k slaměnému betlému (u Doležalů)
- vánoční koleda v našem městě – návštěva s přáníčky a koledou
- hry s novými hračkami (ohleduplnost, schopnost podělit se)
- výroba papírových tříkrálových korun
- průvod Tří králů dětí v naší mateřské škole

Dílčí výstupy:

- rozvíjet obratnost při překonávání překážek
- cvičit pomocí nápodoby
- rozvíjet rytmickou stránku pohybu

- vhodnou motivací rozvíjet radost a potěšení z přirozeného cvičení
- upevňovat správné držení nůžek, stříhání po linii čáry
- rozvíjet grafické dovednosti při práci s tradičním i netradičním materiálem. (vánoční přáníčka)
- vnímat a správně pojmenovávat obrázky směrem zleva doprava
- určovat a vyřazovat předměty, které do skupiny nepatří
- rozlišovat některé základní potraviny podle chuti a vůně (co patří k vánoční hostině, pečeme vánoční cukroví)
- sledovat vhodné návyky společného každodenního i svátečního stolování
- seznamovat se tradičními říkadly, typickými pro vánoční období
- rozvíjet vyjadřovací schopnosti dětí (co si přeji pod stromeček)
- rozšiřovat slovní zásobu o nová slova v souvislosti s Vánoci (advent, nadílka, koleda...)
- seznamovat se s některými lidovými pranostikami a příslovími
- poznávat a jednoznačně určovat symboly vánočního a předvánočního období
- rozvíjet pozitivní city směrem k rodině, uvědomovat si sounáležitost všech členů rodiny zvláště v předvánočním a vánočním období
- prožívat adventní čas s radostí a očekáváním.
- dokázat se domluvit na společném řešení, předcházet konfliktům
- brát ohled na mladší děti při společném setkávání
- chápat, že každý má své místo na světě
- rozvíjet fantazii při dekorativní výzdobě prostoru třídy, herny a školy
- navozovat u dětí radost ze společných aktivit společného prožitku (vánoční nadílka).
- podporovat sebevědomí a uspokojení z veřejného vystoupení (koleda)
- pozorovat a porovnávat, jak se na sváteční období roku připravují naši spoluobčané

Rizika: hektické pojetí příprav na vánoční svátky doma i v mateřské škole, přílišné soustředění na výrobu složitých vánočních dekorací a ozdob, přemíra zážitků a přesycenost podněty

Pranostiky na prosinec:

Není-li prosinec studený, bude příští rok hubený.

Svatá Lucie, noci upije, ale dne nepřidá.

O svatém Mikuláši snížek často práší.

Lepší Vánoce třesuté nežli tekuté.



6.2.5 Téma: „*Andrýskova bílá zima*“

Časový rozsah: leden

Záměry integrovaného bloku:

Příroda je krásná nejen v teplém ročním období, ale také v zimě. Záměrem tohoto IB je rozvíjet u dětí poznatky o živou i neživou přírodu, o její proměny a zákonitosti jevů v ní. Seznamujeme se s dalšími zásadami ochrany přírody, navazujeme na podzimní blok, ve kterém jsme se seznamovali se zvířaty a jejich přípravou na zimu. Poznáváme zimní počasí, využíváme je k zimním sportům, hrám a radovánkám. Osvojujeme si poznatky o vztahu člověka a zvířat, o tom, jak může být člověk v zimě zvířatům prospěšný.

Rizika: Rizikem tohoto období je nespolehlivost počasí. Pokud je zima mírná a sněhová nadílka mizivá, není možné některá týdenní témata uskutečnit.

Vzdělávací nabídka:

- sebeobslužné činnosti spojené s oblékáním zimního oblečení
- zimní sporty a hry na sněhu na školní zahradě
- pozorování zvířata ptáků při zimních vycházkách
- krmení ptáků prostřednictvím krmítka na školní zahradě
- pozorování i vytváření stop ve sněhu či jiném terénu
- pokusy s vodou, sněhem, ledem...
- orientace v matematických pojmech (prostorové vztahy, číselné představy, GT)
- námětové hry na školu, hra různých rolí ze školního prostředí
- četba příběhů s dětským hrdinou
- reprodukce krátkých pohádek dětmi
- hledání rozdílů ve dvou zdánlivě stejných obrázcích
- artikulační cviky – slabiky a slabiková seskupení na dané hlásky – zvuky ptáků
- diferenciační cvičení (podle významu, podle první hlásky...)

Dílčí výstupy:

- prožívat radost ze zvládnutého a poznaného
- osvojovat si poznatky o zdraví a bezpečnosti při sportu
- pojmenovat jednotlivé části oblečení a zvolit vhodný způsob postupu při oblékání
- používat samostatně kapesník
- správně ovládat dech, tempo a intonaci řeči
- znát svoje jméno, příjmení, věk, adresu a členy rodiny
- rozlišovat základní i podvojně barvy
- rozeznat a pojmenovat základní geometrické tvary

- chápat základní, číselné, prostorové a matematické pojmy
- používat číselnou řadu 1-6 (event. do 10)
- dokázat kultivovaně a bez pomoci recitovat báseň, nebo alespoň říkadlo
- zazpívat samostatně oblíbenou píseň s doprovodem hudebního nástroje i bez doprovodu
- vypravovat krátký příběh se správnou posloupností děje a smyslem
- kreslit plynulým grafickým projevem
- ovládat správný úchop kreslicího náčiní, nevyvíjet přehnaný tlak na podložku
- znát jména i příjmení kamarádů ze třídy, jména učitelek
- ovládat své afektivní chování
- posilovat prosociální chování v dětské herní skupině
- navazovat kontakt s dospělým, překonávání studu z cizího prostředí
- uplatňovat základní společenské návyky ve styku s dospělými i dětmi
- vnímat, že svět přírody má svůj řád, vše kolem se mění a se změnami je třeba počítat
- pomáhat aktivně při péči o zvířata v zimě

Rizika: nebezpečí úrazů při zimních činnostech na sněhu – zvýšené požadavky na dodržování bezpečnosti a nastavených pravidel.

Pranostiky na leden:

Na Nový rok o slepičí krok, na Tři krále o krok dále, na Hromnice o hodinu více.

Leden jasný, roček krásný.

Když krtek ryje v lednu, končí zima v květnu.

V lednu mráz- těší nás. V lednu voda – věčná škoda.



6.2.6 Téma: „*Andrýskovo masopustní veselí*“

Časový rozsah: únor

Záměry integrovaného bloku:

Pod názvem masopust se skrývá celé období od Tří králů až do začátku tzv. postní doby. Nejdůležitější jsou pro masopust poslední tři dny, jímž toto období končí. V naší mateřské škole tento čas pojmáme jako čas veselých masek, hudebních hrátek a masopustního průvodu. Projekt se tedy nese v duchu humoru a vtipu, seznamuje děti s lidovými tradicemi v období masopustu. Děti se učí vnímat hudbu, její rozmanitost a zároveň podporujeme vlastní aktivitu, tvořivost a estetické cítění.

V tomto IB je také možné uspořádat si ples na třídě, zahrát si na vodění medvěda, „smažit“ masopustní koblihy nebo pochovávat basu. Vše se děje formou, která je přiměřená věkovým skupinám dětí. Nejmladší se seznamují s různými hudebními nástroji, vyrábějí si jednoduché masky, starší děti už poznávají tradice masopustu a mohou se zúčastnit maškarního průvodu. Osvojují si také jednoduchá tradiční říkadla a popěvky. Vyvrcholením tohoto bloku bývá každoročně velký sobotní „Karneval“, který se odehrává v sále ZDV Fryšták.

Rizika: Rizikem tohoto integrovaného bloku je náročnost pro nejmladší věkovou skupinu dětí, ať už v pochopení tradice, či účasti na masopustních radovánkách.

Vzdělávací nabídka:

- závodivé a soutěživé pohybové hry, cvičení na trampolíně
- cvičení s padákem, či jiným netradičním náčiním či náradím
- kreslení lidské postavy v určité dějové souvislosti
- vytváření zvuků pomocí různých předmětů a nástrojů (líbivé i nelíbivé)
- rozeznávání zvuků z nahrávky – sluchové hry
- uklízení hraček, pomůcek a jejich údržba
- maškarní karneval – těšení, příprava – vymýšlení kostýmů
- hry vyžadující vůli, vytrvalost a sebeovládání
- četba pohádek obohacujících citový život dětí
- společná diskuze o karnevalu
- vlastní zážitky z jiných karnevalů
- kooperativní činnosti ve dvojicích, ve skupinách
- skládání papíru podle instrukce dospělého
- stříhání nůžkami – zdokonalování techniky
- manipulace s konstruktivními stavebnicemi
- výtvarné a pracovní činnosti zaměřené na výrobu masek
- hudební činnosti spojené s tancem a poznáváním širšího spektra hudebních nástrojů
- vlastní výroba doprovodných rytmických nástrojů do průvodu
- seznamování s krátkými popěvkami a říkadly, charakterizujícími masopustní období
- zdobení třídy i prostor školy v karnevalovém a masopustním duchu
- tanec v maskách s vozembouchem, koštětem

Dílčí výstupy:

- umět spontánně kreslit na náměty podle vlastní volby
- vnímat pravidelný řád světa –denní rovnodennost, přiblížení k jarnímu období, zkracování a prodlužování dne
- učit se nová slova a aktivně je používat, chápat význam pranostik a přísloví
- snažit se hovořit souvisle, ve větách a významově správně
- vnímat tradice směrem k rodinnému prostředí i prostředí mateřské školy
- prožívat a také spontánně projevovat radost
- osvojovat si poznatky o tradicích masopustu
- vyjádřit své prožitky a těšit se z nich
- ztvárnit svoji představivost a fantazii v tvořivých činnostech
- vnímat umělecké a kulturní podmínky
- pracovat přesně podle návodu a dodržovat správný postup
- dokázat požádat o radu, pomoc
- poradit si v problémové situaci
- zvládat přechodové činnosti při společných akcích

Rizika: obavy dětí z masek, neporozumění tradice, nevhodná dlouhá a složitá říkadla s masopustní tematikou, nároky na bezpečnost při chůzi a hře v masce

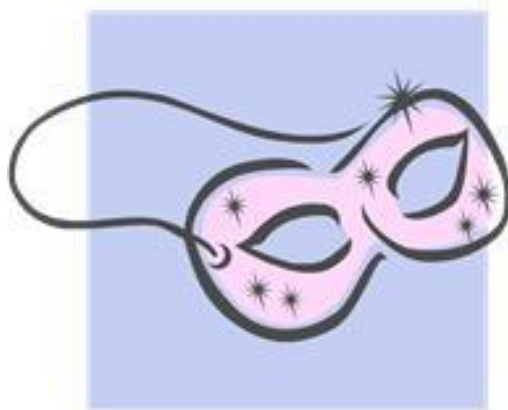
Pranostiky na únor:

Únor bílý, pole sílí.

Na Hromnice musí skřivan vrznout, i kdyby měl zmrznout.

Masopust na slunci, pomlázka u kamen.

Na svatého Matěje do závěje naleje.



6.2.7 Téma: „Andrýskovo jarní probouzení“

Časový rozsah: březen–duben

Záměry integrovaného bloku:

Jaro si s námi stále ještě hraje na schovávanou, sluníčko ještě moc nehřeje, ale brzká změna už je cítit ve vzduchu. V tomto období tedy můžeme s dětmi sledovat záznaky, jaké se v přírodě odehrávají. Všimáme si postupných změn v přírodě živé i neživé, získáváme kladný vztah ke zvířatům a jejich mláďatům. Učíme se chovat ekologicky, poznávat význam čistoty životního prostředí pro společnost lidí, posilovat prosociální citění a chování. Pokud to počasí dovolí, uskutečneme dopolední cestu ke studánce „Na Elišce“. Tato vycházka je spojena s plněním úkolů a vyčištěním a probouzením studánky. Osvojujeme si dovednosti, které předcházejí čtení a psaní. Rozvíjíme sebedůvěru a pozitivní pojetí dětí ve vztahu k zápisu do základní školy. Navštívíme základní školu a seznamuje se s novým prostředím, získáváme přirozený zájem o učení a školu vůbec.

Rizika: Velkým rizikem jsou nepřiměřené a přehnané nároky na děti, které se připravují k zápisu, velký tlak ze strany rodičů a následné znejistění před samotným zápisem.

Vzdělávací nabídka:

- vycházky do přírody s překonáváním přírodního terénu
- poznávání některých domácích zvířat a jejich mláďat
- rozlišování základních znaků přicházejícího jara
- zkoumání vlastností vody pomocí jednoduchých pokusů
- pěstitelské činnosti (sazení semínek, klíčení hrášku apod.)
- poznávání zákonitostí koloběhu vody v přírodě
- výtvarné činnosti zaměřené na ztvárnění prvních jarních květin
- čištění studánky „Na Elišce“
- úklid školní zahrady po zimním období a příprava na jarní hry
- rozlišování zvuků zvířat domácích i volně žijících (nahrávka)
- rozvíjení řečových dovedností pomocí reprodukce krátkého příběhu
- objevování podmínek pro růst rostlin
- vyjádření vlastního zážitku kresbou, malbou
- pozorování dospělých při práci (jarní úklid, práce na zahrádce)
- poslech jarních písní a nácvik tanečních kroků, taneční pohybové hry
- seznámení s pranostikami a tradicí čištění studánek či vynášení smrtky
- divadelní představení na téma ochrana přírody či prosociální životní návyky
- předplavecký výcvik pro předškolní děti ve Zlíně
- návštěva v první třídě a družině základní školy

Dílčí výstupy:

- pocítit radost z pohybu a přiměřenou fyzickou zátěž při cvičení
- dokázat přeskočit různým způsobem překážku (potok)
- rozvíjet hudební a hudebně pohybové činnosti
- vnímat vůni jara, poslouchat zvuky na jaře, cítit vůni jarních květin
- zdokonalovat funkci drobných prstových svalů
- dodržovat bezpečnost při přecházení vozovky
- dodržovat předem dohodnutá pravidla
- samostatně stolovat, u předškoláků používat příbor
- umět pojmenovat jarní kytičky a keře
- zvládnout správnou výslovnost, ovládat dech
- pojmenovat většinu toho, čím je dítě obklopeno
- uvědomovat si příjemné i nepříjemné citové prožitky
- naučit se charakterizovat znaky jara
- rozeznat barvy v přírodě
- být citlivý ve vztahu k živým bytostem a k přírodě
- pojmenovat některá domácí zvířata a jejich mláďata
- chápat zákonitosti koloběhu vody v přírodě
- uvědomovat si nezbytnost vody pro náš život
- rozvíjet pěvecké dovednosti ve spojení s tanečními kroky
- pochopit, proč se učíme plavat (předplavecký výcvik)
- spojit odvalu a zodpovědnosti při hře ve vodě, nepodceňovat své síly
- radostně očekávat zápis i vstup do první třídy základní školy

Rizika: nedostatek pochopení dětí pro ochranu přírody – nevhodné chování na vycházkách- (trhání jarních květin, lámání větví), přílišné zdůrazňování zápisu do základní školy – přehnaná příprava, nebo naopak nedostatečná motivace předškoláků,

Pranostiky na březem:

Březnové slunce má krátké ruce.

Na svatého Řehoře, čáp letí přes moře a líný sedlák, který neoře.

Svatý Josef s tváří milou končí zimu celou.

Svatý Josef, jak ho známe, širočinou ledy láme.

Březem – za kamna vlezem, dubem – ještě tam budem.



6.2.8 Téma: „Andrýskovy svátky jara“

Časový rozsah: březen–duben

Záměry integrovaného bloku:

V tomto integrovaném bloku se intenzivně zabýváme oslavami Velikonoc. Však jsou již dnes také pojmenovávány jako Svátky jara. V minulosti byly co do významu důležitější než Vánoce. V současnosti se počítají mezi poklady lidové kultury a cenné dědictví našich předků. Lidové tance, písně, říkadla, tradice a zvyky spojené s Velikonocemi mohou být tedy bohatým zdrojem poznání a tvořivé inspirace i pro naše děti.

V tomto čase se tedy zaměřujeme na tradiční i netradiční zdobení velikonočních kraslic, sejeme obilí, řežeme proutky a učíme se různá velikonoční říkadla a koledy. Organizujeme tradiční tvořivé velikonoční odpoledne společně s rodiči a prarodiči, na kterém pečeme pečivo, pleteme pomlázku a zdobíme kraslice. Dalším významným dnem, který si společně s dětmi připomínáme je Den Země. Přibližujeme dětem vhodnou formou to, že vesmír má svůj řád, že je rozmanitý a pozoruhodný, učíme je všímat si dění v nejbližším okolí. Nezapomínáme na vycházky do přírody s pozorováním změn, které přináší aktuální roční období. Při vycházkách ve městě zase sledujeme dopravní situaci, poznáváme některé dopravní značky, posilujeme návyky bezpečného chování při přecházení vozovky.

Rizika: Rizikem je kalendářní načasování Velikonoc – pokud se stane, že připadnou na měsíc březen, musíme to zohlednit na začátku školního roku při tvorbě svých TVP PV a přesunout integrovaný blok na měsíc předešlý.

Vzdělávací nabídka:

- ochrana zdraví při proměnlivém počasí
- pozorování dopravního provozu v našem městě s bezpečným přecházením vozovky
- rozlišování zvuků dopravních prostředků
- pohybová cvičení na zdokonalování rovnováhy a stability (akrobatické prvky)
- chůze ve dvojicích na vycházce po chodníku
- hry na rozvoj orientace v prostoru
- výrazný přednes říkanky se správnou výslovností
- četba z knihy s dětským hrdinou – souvislost s Velikonoci (J. Lada Z mého dětství...)
- poučení o tom, co musíme vědět při jízdě na kole, koloběžce, proč musíme být ukáznění na silnici, dopravní policie (jejich práce, význam)
- rozhovor o Velikonocích, tradice a zvyky, symboly Velikonoc, velikonočními koledy
- výtvarné činnosti zaměřené na míchání barev (kraslice) či netradiční materiály
- výtvarné činnosti s modelovací hmotou (modelína, hlína, tvrdnoucí hmota...)
- poznávání vesmíru (planeta Země), rozhovor o Dni Země
- třídění odpadu, úklid kolem fryštáckého potoka
- návštěva lesa v Horní Vsi (jarní úklid)
- návštěva mobilního planetária ve třídě nejstarších dětí
- odpolední jarní tvoření s rodiči na třídách
- návštěva místní pobočky České policie v souvislosti s dopravní výchovou

Dílčí výstupy:

- zdokonalovat stabilitu a rovnováhu při cvičení
- zvládat běh na signál k určenému cíli i po prostoru
- procvičovat chůzi i lezení vzad
- orientovat se v prostoru
- snažit se o samostatné dokončení práce (vytrvalost)
- ovládat koordinaci ruky a oka
- uvědomit si, co prospívá zdraví a co škodí, chovat se podle toho
- zvládat jednoduchou sebeobsluhu a pracovní úkony
- vyjadřovat samostatně a smysluplně myšlenky a nápady
- sledovat a vyprávět krátký příběh, pohádku, naučit se z paměti krátké texty
- uvědomovat si svou samostatnost
- zaujímat vlastní názory
- rozlišovat některé důležité dopravní značky a jejich význam pro dopravní ruch
- pochopit nutnost dodržování bezpečnosti v dopravním provozu
- chápat, že všichni lidé (děti) mají stejnou hodnotu
- bránit se projevům násilí
- pochopit některé tradice a znaky spojené se svátky Velikonoc
- spolupracovat s ostatními
- mít povědomí o širším společenském chování
- orientovat se v nových pojmech planeta, vesmír, Země, Slunce.

Rizika: nedostatečná nabídka výtvarných materiálů a nápadů na velikonoční tvoření, neúčast rodičů na společných aktivitách z důvodů vytíženosti a zaměstnanosti, prožití svátků Velikonoc konzumním způsobem (v rodinách).

Riziko při chůzi po chodníku ve dvojicích a přecházení vozovky hlavně na náměstí (používání terčíku, reflexní vesty)

Pranostiky na duben:

Hodně-li v dubnu vítr duje, stodola se naplňuje.

Prší-li na prvního dubna, bývá mokrá máj.

Je-li duben pěkný, bude květen ještě lepší.

Na svatého Jiří, vylézají hadi a štíři.

Když zahučí v dubnu hrom, obalí se listím strom.



6.2.9 Téma: „*Andrýsek a rodina*“

Časový rozsah: květen

Záměry integrovaného bloku:

Květen je měsícem plným vůně, květů a svěží zeleně- jaro je tady v plné síle. Velký svátek nás čeká druhou květnovou nedělí, a to je Svátek matek. Proto s dětmi hovoříme o rodině, o jejím významu pro život člověka a připomínáme si roli matky v rodině. Připravujeme oslavy i v naší mateřské škole, nacvičujeme krátké hudební pásmo a připravujeme dárky pro maminky. Prožijeme tedy společné slavnostní odpoledne s rodiči, spojené s posezením a ochutnávkou jídelníčku (pomazánky, saláty či moučníky). Děti na jednotlivých třídách vystoupí se svým pásmem a předají maminkám květiny a dárky. Akce bývá velmi navštěvovaná a považujeme ji za jednu z nejvíce očekávaných rodiči. Ani tento měsíc nezapomínáme na přírodu, realizujeme vycházky do lesa seznamujeme se s životem hmyzu a brouků.

Riziko: Rizikem může být nebezpečí od klíšťat, vos, mravenců a včel – učíme děti, jak se mají chovat v případě štípnutí a zbytečně hmyz nedráždit odháněním.

Vzdělávací nabídka:

- rozvíjení tanečních dovedností při nácvičku pásma na Den matek
- přirozená cvičení s doprovodem hudby – rytmičování
- cvičení s netradičním náčiním (šátky, květy, stuhy apod.)
- poslech hudebního díla z oblasti vážné hudby (Vltava, Karneval zvířat)
- poslech cimbálové muziky (vnímání rozdílu v obsazení nástroji)
- stříhání, nalepování a tvoření přáníček ke Svátku matek
- vyrábění dárečků a různých překvapení pro maminky
- rozlišování pravé a levé strany
- zdokonalování sebeobsluhy – starší děti zavazování tkaniček
- pozorování hmyzu a brouků v přírodě, povídání o tom, jak žijí
- ochrana přírody živé i neživé
- povídání o tom, jaké je to u nás doma
- seznamování se s povoláním a prací rodičů
- rozlišování toho, co je dobré a co zlé, co je slušné a co je neslušné
- četba se zaměřením na téma rodina, jak jsme přišli na svět apod.
- malování na chodníku barevnými křídami
- tvořivé hry na pískovišti společně s dětmi z jiných tříd
- návštěva divadelního představení ve Zlíně (podle nabídky)
- oslava Dne matek v mateřské škole na jednotlivých třídách
- vystoupení nejstarších dětí v Domově pro seniory

Dílčí výstupy:

- orientovat se v blízkém okolí
- podílet se aktivně na péči o vlastní bezpečnost
- vyjádřit se hudebně pohybovou činností
- zazpívat samostatně píseň
- rozvíjet obratnost při cvičení s netradičním náčiním
- vnímat díla vážné hudby jako přirozenou součást hudební kultury
- osvojit si pravolevou orientaci
- rozlišovat některé brouky a hmyz podle vzhledu a způsobu života, pojmenovat je
- chápat význam rodiny pro život člověka
- rozlišovat a pojmenovat některá lidská povolání a zaměstnání
- posilovat prosociální chování při styku s klienty Domova pro seniory
- chápat pomoc druhým jako součást každodenního života a nutnost
- soustředit se na konkrétní činnost, dokončit ji
- samostatně či s dopomocí zorganizovat hru po domluvě s ostatními dětmi
- bez zábran komunikovat se zaměstnanci školy a dětmi z jiných tříd
- upevňovat poznatky o sobě, rodině, orientovat se v příbuzenských vztazích
- vnímat umělecké a kulturní podněty
- prožívat radost ze společného setkávání na akcích pořádaných školou

Rizika: přílišná organizovanost a přetěžování při nácviu tanečního pásma ke Svátku matek, příliš dlouhá časová příprava, nedostatek spontánního pohybu a prostoru k sebevyjádření,

Pranostiky na květen:

Pankráci, Serváci, Bonifáci! V máji jste nemilí chlapíci.

Studený máj, ve stodole ráj.

V máji nemá pastýři uschnout hůl.

První květen deštivý – polím, loukám škodlivý.



6.2.10 Téma: „*Andrýskovy letní hry*“

Časový rozsah: červen

Záměry integrovaného bloku:

Měsíc červen je krásný měsíc, který přináší dětem možnost přemíry aktivit a her. V tomto IB využíváme poznatků a dovedností, které jsme si osvojovali celý rok. Seznamujeme se s různými letními plody, sledujeme proměnlivé letní počasí v podobě přeháněk a bouřek, slavíme Den dětí na školní zahradě. Čeká nás také výlet do ZOO Lešná, kde se prostřednictvím prožitkového učení seznamujeme s životem exotických zvířat v umělých podmínkách. Zařazujeme různé letní hry a sportovní činnosti, nezapomínáme ani na vycházky do přírody. Na konci měsíce nás čeká akce „Rozloučení s předškoláky“, spojená s pasováním na školáky a nočním spaním v prostorách školy. Na konci měsíce pořádá rodičovské sdružení Věneček sobotní akci „Putování pohádkou“, kde děti společně s rodiči prožijí pěkný letní den plný her a soutěží.

Rizika: Za riziko se dá jistě považovat zvýšené nebezpečí hrozícího úrazu, vyplývající z mnoha uskutečňovaných aktivit a činností venku.

Vzdělávací nabídka:

- cvičení na školní zahradě s využitím vybavení školní zahrady
- častý pobyt na čerstvém vzduchu spojený s pitným režimem (zdravá životospráva)
- plnění úkolů na stanovištích
- kreslení křídou na chodník
- stolování venku pod pergolou
- společná tvoření z písku, výtvarné činnosti při pobytu venku (barvení triček)
- poznávání způsobu života dětí jiných zemí a národností
- oslava Dne dětí na školní zahradě
- výlet do ZOO Lešná
- výlet do Starého Města do KOVO ZOO
- pasování na školáky a noční spaní v mateřské škole
- výtvarné činnosti zaměřené na výrobu netradičních pomůcek ke hře (indiánské čelenky.)
- procvičování artikulační stránky řeči, rozlišování hlásek na začátku slova
- námětové hry spojené s poznáváním povolání dospělých
- ochutnávání různých letních plodů ovoce i zeleniny
- vzájemná pomoc a povzbuzení při soutěživých hrách
- pohádkové čtení a práce s knihou, poznávání pohádkových postav
- orientace na mapě – co je oceán, co je země, hory...
- upevňování číselných a matematických pojmů
- skládanky z papíru s letní tematikou (čepice, lodě.)
- ochrana společenského i životního prostředí v našem okolí

Dílčí výstupy:

- provádět s jistotou a rozhodností pohybové aktivity i ve venkovních prostorech
- upevňovat správné návyky zdravého životního stylu
- osvojit si schopnost provádění samostatných činností
- rozhodovat o sobě a svém chování
- nést zodpovědnost za svoje chování
- uvědomit si dosah svého chování na svoji osobu, ale i na druhé
- poznávat život na jiných světadílech
- vědět, proč slavíme Den dětí na celém světě
- rozlišovat exotická zvířata, vědět, jak žijí
- osvojit si elementární poznatky o letním počasí, přírodě
- rozeznávat letní ovoce podle vzhledu, chuti a vůni
- dodržovat pravidla při sportovních činnostech
- cítit a rozvíjet zdravou soutěživost při společných akcích
- podporovat radost z pobytu v přírodě
- cítit radost ze společných činností s ostatními dětmi (noční spaní v MŠ)
- sdělovat zážitky, dokázat mluvit o tom, co se mi líbí i nelíbí

Rizika: příliš dlouhý pobyt na letním slunci, přeceňování sil při pohybových aktivitách, nedostatečný přísun tekutin, vyhledávání nebezpečných aktivit – lezení po stromech, sbírání neznámých plodů

Pranostiky na červen:

Červen studený- sedlák krčí rameny.

Je-li červen mírný, nebude v prosinci mráz silný.

Medardova kápě – čtyřicet dní kape.

Na svatého Jana otvírá se létu brána.



6.2.11 Téma: „Prázdninový čas s Andrýskem“

Časový rozsah: červenec a srpen (celkem 4 týdny)

Záměry integrovaného bloku:

Prázdninový provoz je pro naši školu specifický tím, že se omezuje pouze na dva týdny v měsíci červenci a dva týdny v měsíci srpnu. Nastává zvláštní situace pro celou mateřskou školu i děti, které ji v tomto období navštěvují. Prázdniny totiž znamenají vždy omezený provoz z důvodů čerpání dovolených a úklidu všech prostor školy. Děti tak bývají soustředěny do jedné, popřípadě dvou tříd. Dochází tak k vytvoření úplně nového kolektivu i přátelských vztahů. Integrovaný blok tedy probíhá ve volnější formě, zaměřujeme se hlavně na rozvíjení pohybových dovedností, protože děti bývají velkou část dne venku na školní zahradě. Upevňujeme získané kompetence z celého předešlého roku, rozvíjíme hlavně sociální dovednosti a upevňujeme vzájemnou pomoc a podporu dětí navzájem.

Rizika: některým dětem může chybět schopnost přizpůsobit se jiným podmínkám a trápí se tím, že nemají svoje známé jistoty- (jiná pedagogická pracovnice, třída, jiné děti...)

Vzdělávací nabídka:

- hry a činnosti podle přání i výběru dětí s ohledem na variabilitu a mnohostrannost
- větší zapojení dětí do aktivit a činností (podílení se na režimu)
- otužování vodou i vzduchem
- letní slunění na dekách, pobyt ve stínu pod pergolou
- sportovní aktivity podle výběru dětí (míče, švihadla, koloběžky...)
- výtvarné činnosti na školní zahradě

Dílčí výstupy:

- radovat se z letního počasí a společně prožítých aktivit na školní zahradě
- dokázat rozeznat nebezpečí a zabránit mu v mezích svých možností
- rozvíjet vztahy mezi dětmi, pomáhat mladším
- společně se starat o hezké prostředí naší školy a zahrady

Pranostiky na červenec a srpen:

Svatá Markéta hodila srp do žita.

Svatá Anna – chladno z rána.

Když červenec pěkně hřeje, o Vánocích zima skvěje.

Je-li v srpnu chladno, bývá v sklepě hladno.

Jak Vavřinec navaří, tak se podzim vydaří.



7. Vzdělávání dětí se speciálními vzdělávacími potřebami

Dítě se speciálními vzdělávacími potřebami vyžaduje k naplnění svých vzdělávacích možností poskytování určitého druhu podpory a pomoci. Při realizaci vzdělávání těchto dětí se řídíme legislativně platnou vyhláškou¹, ale samozřejmě zohledňujeme podmínky našeho předškolního zařízení, aby toto vzdělávání bylo smysluplné, úspěšné, a hlavně pro dítě přínosné.

7.1 Systém péče o děti s podpůrným opatřením

Vzdělávání dětí s podpůrnými opatřeními se uskutečňuje podle ŠVP PV Mateřské školy Fryšták. Pro děti s přiznaným prvním stupněm podpory je ŠVP PV podkladem pro zpracování Plánu pedagogické podpory (dále jen PLPP)². Pro děti s podpůrným opatřením druhého a vyššího stupně je ŠVP PV východiskem pro zpracování Individuálního vzdělávacího plánu (dále jen IVP)³.

- **PLPP** zpracovávají učitelky bez doporučení Školského poradenského zařízení (dále jen ŠPZ) a není požadován informovaný souhlas zákonného zástupce. S PLPP je seznámena ředitelka mateřské školy a k jeho vyhodnocení dochází v průběhu tří měsíců od počátku realizace prvního stupně podpory. Pokud k naplnění vzdělávacích potřeb dítěte nebude postačovat PLPP, doporučí učitelka zákonnému zástupci využití poradenského zařízení za účelem posouzení speciálních vzdělávacích potřeb dítěte.
- **IVP** zpracovávají učitelky na základě doporučení ŠPZ s informovaným souhlasem zákonného zástupce dítěte. Je závazným dokumentem pro zajištění speciálních vzdělávacích potřeb a součástí dokumentace dítěte ve školní matrice. Termín zpracování IVP je nejpozději do jednoho měsíce od obdržení doporučení ŠPZ. Celoročně může být doplňován a upravován. Poskytování IVP je možné pouze na základě písemného souhlasu zákonného zástupce dítěte. Za realizaci a zpracování odpovídá ředitelka mateřské školy. K vyhodnocení IVP dochází ve spolupráci se ŠPZ nejméně jednou ročně.
- **Asistent pedagoga** poskytuje podporu jinému pedagogickému pracovníkovi při vzdělávání dítěte v rozsahu podpůrného opatření, nebo pracuje podle potřeby s ostatními dětmi podle pokynů pedagogického pracovníka. Hlavní náplní jeho práce je účast a pomoc při výchovně-vzdělávací činnosti, pomoc při adaptaci dítěte, nezbytná pomoc při sebeobsluze a pohybu a další činnosti uvedené v právním předpise⁴. Není-li stanoveno jinak, může asistent pedagoga poskytovat podporu při vzdělávání více dětem současně (nejvíce však čtyřem).

¹ Vyhláška č. 27/2016

² Příloha č. 3 k vyhlášce č. 27/2016

³ Příloha č. 2 k vyhlášce č. 27/2016

⁴ Nařízení vlády č. 222/2010 Sb., o katalogu prací ve veřejných službách a správě

7.2 Podmínky vzdělávání dětí s přiznaným podpůrným opatřením

V naší mateřské škole jsme schopni zajistit péči o děti s nižším stupněm přiznaných podpůrných opatření. Již od roku 2014 funguje na třídě asistent pedagoga, který svojí přítomností usnadňuje edukační proces a je zárukou kvalitnější individuální péče o tyto děti. Vzděláváme děti s podpůrným opatřením prvního až čtvrtého stupně.⁵ Děti s větším zdravotním handicapem zatím nemůžeme přijmout z důvodu absence bezbariérovosti.

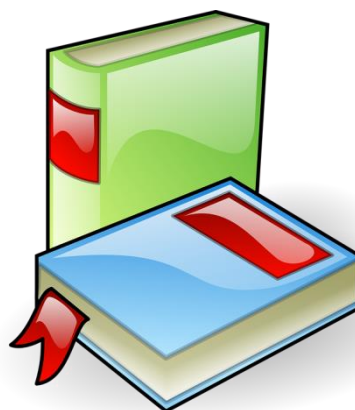
Pro úspěšné vzdělávání dětí s přiznanými podpůrnými opatřeními zajišťujeme:

- realizaci stanovených podpůrných opatření
- spolupráci se zákonnými zástupci, poradenským zařízením a v případě potřeby pediatrem nebo jiným odborníkem
- uplatňování principu diferenciací a individualizace vzdělávacího procesu při plánování a organizaci činností
- osvojení specifických dovedností v úrovni odpovídající individuálním potřebám dítěte zaměřených na samostatnost, sebeobsluhu a hygienické návyky
- spolupráci všech zaměstnanců školy, s ohledem na pozitivní přijetí dítěte okolím
- snížení počtu dětí na třídě v souladu s právními předpisy

Pokud nebude možné tyto podmínky zajistit s ohledem na vývojová a osobnostní specifika dětí s podpůrnými opatřeními, nebo pokud dojde ke zjištění, že podpůrná opatření nejsou dostačující, doporučí ředitelka školy bezodkladně zákonným zástupcům využití pomoci ŠPZ.

7.3 Vzdělávací možnosti pro děti po odkladu školní docházky:

Pro dítě s odloženou školní docházkou máme zpracovaný individuální plán, který vychází ze závěrů vyšetření v pedagogicko-psychologické poradně. Jsou zde stanoveny konkrétní oblasti a činnosti vzdělávání i jejich časový harmonogram na školní rok. S dítětem pracujeme individuálně a úzce spolupracujeme s rodiči. Pro děti, které nenastoupily do základní školy hlavně z důvodu narušené komunikační schopnosti, zajišťujeme péči logopedické prevence. Na škole funguje také Přípravný kroužek, ve kterém pracují s odkladovými dětmi v jedné třídě dvě učitelky. Děti jsou rozděleny do dvou skupin a pracují s interaktivní tabulí, s Albi tužkou a knihou, nebo se věnují grafomotorickým cvičením, vše podle aktuální situace a potřeby dítěte.



⁵ § 16 odst. 3 školského zákona

7.4 Jazyková příprava dětí s nedostatečnou znalostí českého jazyka:

Zvláštní právní úprava platí pro mateřské školy, kde jsou alespoň 4 cizinci v povinném předškolním vzdělávání v rámci jednoho místa poskytovaného vzdělávání. V takovém případě bude zřízena ředitelkou mateřské školy skupina pro bezplatnou jazykovou přípravu, která umožní zajištění plynulého přechodu do základního vzdělávání v souladu s vyhláškou⁶. Vzdělávání ve skupině pro jazykovou přípravu je rozděleno do dvou nebo více bloků v průběhu týdne.

Ředitel mateřské školy může na základě posouzení potřebnosti jazykové podpory dítěte zařadit do skupiny pro jazykovou přípravu rovněž jiné děti, než jsou cizinci v povinném předškolním vzdělávání, pokud to není na újmu kvality jazykové přípravy.

Je třeba věnovat zvýšenou pozornost tomu, aby dětem s nedostatečnou znalostí českého jazyka začala být poskytována jazyková podpora již od samotného nástupu do mateřské školy. Při práci s celou třídou je třeba mít na vědomí, že se v ní nacházejí i děti, které se český jazyk učí jako druhý jazyk, uzpůsobit tomu didaktické postupy a děti cíleně podporovat v osvojování českého jazyka.

Podpurným materiálem při vzdělávání dětí s nedostatečnou znalostí českého jazyka je Kurikulum češtiny jako druhého jazyka pro povinné předškolní vzdělávání, který lze využívat při individualizované práci s dětmi s nedostatečnou znalostí českého jazyka již od nástupu do mateřské školy.



⁶ vyhláška č. 14/2005 Sb., o předškolním vzdělávání, ve znění pozdějších předpisů

8. Vzdělávání dětí nadaných

Rámcový program pro předškolní vzdělávání umožňuje, aby TVP PV, jeho obsah i podmínky, byly podle potřeb a možností přizpůsobeny i mimořádně nadaným dětem. Dítě, které vykazuje známky nadání, musí být podporováno. Pedagogické pracovnice naší mateřské školy rozvíjejí tyto děti konkrétní nabídkou dle zájmů, schopností a mimořádného nadání dětí. Rozvoj a podpora schopností je zajišťována a organizována tak, aby byla pestrá a měla širokou nabídku pro vzdělávání. Proto do naší mateřské školy kupujeme encyklopedie, společenské hry a didaktické pomůcky pro rozvoj dětí. Na všech třídách mají děti k dispozici velkou škálu výukové řady LOGICO, která rozvíjí logické myšlení a je u dětí velmi oblíbená. Pedagogické pracovnice se dětem věnují individuálně, zvláště při odpoledním odpočinku ostatních a v době odpoledních činností.

9. Vzdělávání dětí od dvou do tří let

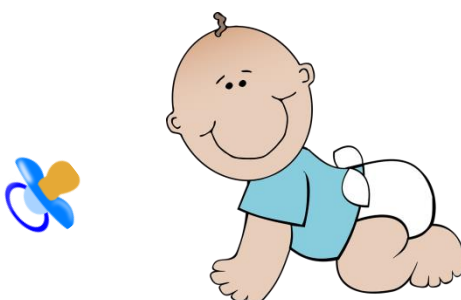
Předškolní vzdělávání lze realizovat od dvou let dítěte, přičemž je určitě nezbytné, uvědomit si specifika, která souvisejí s vývojem dětí této věkové skupiny. Dvouleté děti se učí nápodobou, vyžadují opakování činností, potřebují jinak nastavit režim dne než děti tříleté. Je pro ně samozřejmostí neustálá blízkost a pozornost dospělé osoby. Ve velkém kolektivu věkově smíšených dětí, kde pro pedagoga nemohou být prioritou, strádají.

Podmínky pro přijetí dětí dvouletých:

- personální posílení
- přizpůsobení organizace dne, úprava režimu
- zřízení samostatné třídy pro dvouleté děti
- věcné podmínky – vybavení tříd, sociálního zařízení i zázemí pro odpočinek
- vyhodnocení BOZP a oblasti protipožární ochrany
- dostatečná kvalifikace pedagogických pracovníků

Naše mateřská škola v současné době splňuje všechny výše vyjmenované podmínky jenom částečně. Od 1. 9. 2019 došlo k personálnímu obsazení pracovní pozice „chůva pro děti do zahájení povinné školní docházky“. Z tohoto důvodu jsme vzdělávání dětí mladších tří let v našem předškolním zařízení začali pomalu realizovat, a to ve třídě nejmladších dětí.

Od 1. 9. 2022 chybí v našem pracovním kolektivu pozice chůvy (z důvodu ukončení projektu OP VVV 3) a třídy jsou opět naplněny do maximálního počtu. Z těchto důvodů jsme od vzdělávání dětí mladších tří let v našem předškolním zařízení opět upustili.



10. Třídní vzdělávací program na školní rok

Vychází ze Školního vzdělávacího programu pro předškolní vzdělávání Mateřské školy Fryšták. Při tvorbě TVP je tedy pro všechny pedagogické pracovnice výchozím a závazným dokumentem ŠVP PV, který je ale možné přizpůsobit mnoha měnícím se faktorům. Pedagogické pracovnice jednotlivých tříd si na začátku každého školního roku společně sestaví TVP s ohledem na věkové i jiné složení dětí a rozdělí si tento program na jednotlivá **týdenní témata**. Každý integrovaný blok se podle potřeby skládá ze 3–5týdenních témat, podle kterých následně probíhá výchovně-vzdělávací proces v samotných třídách. Každý TVP se tedy od sebe liší svým sestavením týdenních témat, vzdělávací nabídkou, ale zaměření měsíčního integrovaného bloku zůstává společné a závazné pro celou mateřskou školu.

Jednotlivé TVP jsou vyvěšeny na viditelném místě pro rodiče dětí a pedagogické pracovnice je doplňují informacemi o tom, co se děti učí, jaké činnosti na třídě probíhají a co je v týdenním tématu pro ně důležité. Tyto informace pro rodiče bývají rozšířeny o výstavy dětských výtvarných děl, výrobky a grafomotorické listy. Zároveň jsou jednotlivé TVP přiloženy jako příloha ŠVP PV, který je uložený v ředitelně školy.



11. Autoevaluace školy

„Autoevaluace školy – systematické posuzování a vyhodnocování procesu vzdělávání a jeho výsledků realizované účastníky vzdělávacího procesu; výsledky slouží jako zpětná vazba pro zkvalitnění činnosti školy“ (Smolíková, et al., 2004, s. 46).

Mateřská škola, pro niž je závazný RVP PV, musí mít vypracovaný svůj **evaluační systém**, který obsahuje **co, koho, kdy a jakým způsobem** je třeba hodnotit. V praxi je ale většinou realizováno více evaluačních procesů, než tento plán vyžaduje a vykazuje.

Snad každý pedagog po skončení své práce cítí potřebu zhodnotit uplynulý den a nemusí to být vždy v písemné podobě. Je to svým způsobem také **pedagogická evaluace**. Důležitější než samotný písemný dokument, je v tomto případě vyvodit si ze svého hodnocení správný závěr a postup v dalším pedagogickém působení. Je také rozdíl mezi začínajícím a zkušeným pedagogem. Pojem evaluace je i v oficiálních dokumentech ekvivalentně zastoupen českým pojmem hodnocení, vyhodnocování.

V naší mateřské škole systém evaluace rozdělujeme do těchto oblastí:

- Hodnocení TVP
- Hodnocení ŠVP PV
- Hodnocení – diagnostika dětí
- Vyhodnocování IVP
- Vnější evaluace
- Vlastní hodnocení školy

Hodnocení TVP:

- na začátku školního roku provedená **analýza třídy**-(složení děvčata, chlapci, problémové jevy, vývojové zvláštnosti dětí, individuální potřeby) – ústně **do 30. 9.** (na pedagog. radě)
- **hodnocení každodenní – hodnocení** ústní i písemné formou zápisu do třídní knihy
- **hodnocení týdenních tematických bloků – písemné** hodnocení při kterém se hodnotí naplnění dílčích cílů, vhodnost vzdělávací nabídky, přání dětí a případná opatření do budoucna – **každý týden**
- **hodnocení doplňkových akcí – ústní** hodnocení akcí, které se netýkají celé školy, ale jednotlivých tříd (např. na pedagogické radě) - **nepravidelně**
- **pololetní hodnocení třídy – písemnou** formou zpracují pedagogické pracovnice hodnocení třídy (rozdělení do vzdělávacích oblastí, zmiňují se materiální i psychosociální podmínky na třídě, a hlavně opatření na další půlrok) –**do 15. 2.**
- **závěrečné hodnocení třídy – na** konci školního roku zpracují pedagogické pracovnice písemně závěrečnou evaluaci třídy, ve které se objeví hodnocení a analýza třídy za celý školní rok – **do 15. 7.**
- **soulad TVP se ŠVP PV – ověřování** souladu a naplňování záměrů průběžně **po celý rok**

Zodpovídají: všechny pedagogické pracovnice

Hodnocení ŠVP PV:

- průběžné hodnocení plnění ŠVP PV – vhodnost a nastavení IB, soulad s RVP PV – jednou **ročně na pedagogické radě**

Zodpovídají: všechny pedagogické pracovnice

- **kontrola a sledování** dodržování řádu školy a vnitřních směrnic, plnění pracovních povinností – průběžně

Zodpovídá: ředitelka školy

- sledování a vyhodnocování **fungování zájmových kroužků** na škole – **2x ročně**

Zodpovídá: ředitelka školy

- **hodnocení materiálních podmínek školy** na pedagogické radě i provozní poradě – **alespoň 1x ročně**

Zodpovídají: všichni zaměstnanci

- **hodnocení ekonomických podmínek školy** – sledování čerpání rozpočtu, efektivity hospodaření, zprávy ze školní jídelny **2x ročně**

Zodpovídají: ředitelka školy, vedoucí ŠJ a účetní školy

- **vyhodnocování výsledků výchovně-vzdělávací činnosti**, hodnocení metod, forem – postupů práce – **2x ročně formou hospitace**

Zodpovídá: ředitelka školy

- **hodnocení personálních podmínek školy**– kvalifikovanost pedagogického sboru, DVPP ve vztahu k ročnímu plánu, samostudium pedagogických pracovníků

Zodpovídají: ředitelka a zástupkyně ředitelky

- **hodnocení organizačních podmínek školy** – **hodnocení režimu dne**, nastavení a vhodnost organizace, součinnost s odloučeným pracovištěm – **průběžně**

Zodpovídají: všichni zaměstnanci

Hodnocení – diagnostika dětí:

- individuální diagnostika pomocí metody iSophi (doplňování přibližně **2x ročně**)
- **osobní portfolia** – **shromažďování** grafomotorických omalovánek, výtvarných prací a dalších podkladů o dítěti – **celoročně**
- **sledování dosažených kompetencí** u předškolních dětí (diagnostika v rámci přípravy na zápis) – **2x ročně tisk reportů – leden, červen**
- **vedení záznamů** individuální práce s **děti s odkladem školní docházky** – **celoročně**
- **sledování individuálního rozvoje** všech dětí – **průběžně**

Zodpovídají: všechny pedagogické pracovnice

Vyhodnocování IVP:

- **IVP** se vyhodnocuje e spolupráci se ŠPZ nejméně 1x ročně

Zodpovídají: učitelky, asistent pedagoga a ředitelka školy

Vnější evaluace:

- **hodnocení aktivit Věneček z. s.** – **spolupráce** s rodičovským sdružením, společné akce a vzájemná pomoc – **2x ročně**

Zodpovídá: ředitelka školy, zástupci rodičů a určená pedagogická pracovnice

- **rozhovory s rodiči** na pravidelných setkáních- (konzultace, společná tvoření, společné akce

Zodpovídají: všechny pracovnice školy

- **dotazníky pro rodiče, anketa a schránka na dotazy u vchodu** – **podle potřeby průběžně**

Zodpovídá: zástupkyně ředitelky školy

- **hodnocení spolupráce školy s ostatními institucemi** podle ŠVP PV – **průběžné sledování**

Zodpovídá: všechny pedagogické pracovnice

Vlastní hodnocení školy

- **písemnou formou na základě vyhodnocení koncepce rozvoje školy** jednou za 3 roky

Zodpovídá: ředitelka školy

ZÁVĚR

„Nechme děti si opravdu hrát, poznávat svět, mít oči otevřené a skutečně se dívat, zkoumat a objevovat, následovat jejich zájmy a touhy. Tím pro ně uděláme mnohem více, než když se je budeme snažit neustále vyučovat a řídit. Kdy jindy si můžeme plnohodnotně užít života bez spěchu, s pocitem neustálé radosti a pohody. Pokusme se dětem umožnit prožít spokojené a šťastné nejen dětství, ale také žít plnohodnotný a naplněný celý život. Učme je žít a život prožít. A učme se to od nich.“ (Suchánková, 2014)

SEZNAM POUŽITÉ LITERATURY

- [1] BEČVÁŘOVÁ, Z. *Současná mateřská škola a její řízení*. Vyd.1. Praha: Portál, 2003. 154 s. ISBN 80-7178-537-7.
- [2] BEČVÁŘOVÁ, Z. *Kvalita, strategie a efektivita v řízení mateřské školy*. Vyd. 1. Praha: Portál, 2010. 176 s. ISBN 978-80-7367-221-8
- [3] FICHNOVÁ, K., SZOBIOVÁ, E. *Rozvoj tvořivosti a klíčových kompetencí dětí*. Vyd. 1. Praha: Portál, 2007. 136 s. ISBN 978-80-7367-323-9
- [4] KOVAŘÍKOVÁ, Z. *Pranostiky krok za krokem*. Vyd. 1. Praha: Albatros, 2006. ISBN 80-00-01989-2
- [5] PEŠTÁLOVÁ, L.; ZELENÁ, J.; VOKÁČ, P. *Školský zákon s odborným výkladem*. 2.přepřacované vydání. Třinec: Resk, 2010. 267 s. ISBN 978-80-90-904324-1-3.
- [6] SMOLÍKOVÁ, K.; KUPCOVÁ, M. *Autoevaluace mateřské školy: metodická příručka k vlastnímu hodnocení*. Vyd.1. Praha: Výzkumný ústav pedagogický, 2008. 44 s. ISBN 978-80-87000-22-9.
- [7] SMOLÍKOVÁ, K.; KUPCOVÁ, M. *Manuál k přípravě školního (třídního) vzdělávacího programu mateřské školy*. Vyd.1. Praha: Výzkumný ústav pedagogický, 2006. 34 s. ISBN 80-87000-01-3.
- [8] SMOLÍKOVÁ, K., et al. *Rámcový vzdělávací program pro předškolní vzdělávání*. Vyd.1. Praha: Výzkumný ústav pedagogický, 2004. 48 s. ISBN 80-87000-00-5.
- [9] SUCHÁNKOVÁ, E. *Hra a její využití v předškolním věku*. Vyd. 1. Praha: Portál, 2014.182 s. ISBN 978-80-262-0698-9
- [10] SVOBODOVÁ, E. *Vzdělávání v mateřské škole Školní a třídní vzdělávací program*. Vyd. 1. Praha: Portál, 2010. 168 s. ISBN 978-80-7367-774-9
- [11] ŠOTTNEROVÁ, D. *Lidové tradice*. Vyd.1. Olomouc: Rubico, 2008. 253 s. ISBN 978-80-7346-096-9
- [12] VONDRUŠKOVÁ, A. *České zvyky a obyčeje*. Vyd. 1. Praha: Albatros, 2004. 370 s. ISBN 80-00-01356-8